



DEVLET MALZEME OFİSİ
GENEL MÜDÜRLÜĞÜ

2014 YILI SEKTÖR RAPORU



“Kamuda Akıllı Satınalma”

Ankara, 2015

www.dmo.gov.tr



DEVLET MALZEME OFİSİ
GENEL MÜDÜRLÜĞÜ

2014 YILI SEKTÖR RAPORU

STRATEJİ GELİŞTİRME DAİRE BAŞKANLIĞI

eDMO



eDMO

İçindekiler Tablosu

GİRİŞ.....	3
I. GENEL HATLARIYLA KAMU ALIMLARI.....	5
II. KAMU ALIMLARINA KÜRESEL BAKIŞ	9
III. TÜRKİYE'DE KAMU ALIMLARI SEKTÖRÜ.....	15
IV. DEVLET MALZEME OFİSİ'NİN SEKTÖR İÇİNDEKİ YERİ.....	21
4.1- GENEL BAKIŞ	23
4.2- AMAÇ VE FAALİYET KONULARI	24
4.3- ORGANİZASYON YAPISI	25
4.4- İNSAN KAYNAKLARI.....	27
4.5- FAALİYET BİLGİLERİ.....	27
4.5.1- Satınalma Faaliyetleri.....	27
4.5.2- Pazarlama/Satış Faaliyetleri.....	31
4.5.3- Üretim Faaliyetleri.....	39
4.5.4- Kalite Kontrol Faaliyetleri.....	42
4.6- DEVLET MALZEME OFİSİNİN KAMU ALIMLARI İÇERİSİNDEKİ PAYI.....	44
V. DMO'NUN DÜNYADAKİ BENZER KURUMLAR ile KARŞILAŞTIRILMASI.....	49
SONUÇ	55

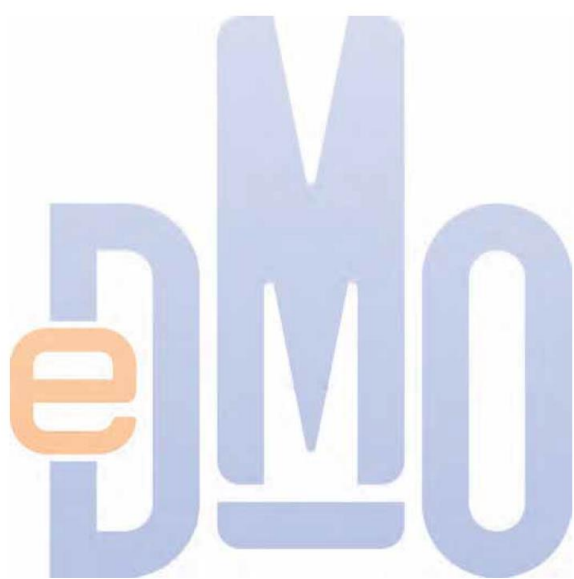
Tablo Listesi

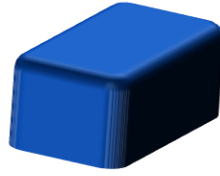
Tablo 1- Kamu Alımlarının İhale Usullerine Göre Dağılımı	19
Tablo 2- 2014 Yılı Personel Durumu	27
Tablo 3- Tedarik Usullerine Göre Alımlar	30
Tablo 4- Tedarik Usullerine Göre Tedarikçi Sayıları.....	31
Tablo 5- Tedarik Usullerine Göre Satışlar	32
Tablo 6- Ürün Grupları İtibariyle Katalog Satışları ve Müşteri Sayıları	33
Tablo 7- Ürün Grupları İtibariyle Katalog Sipariş Sayıları ve Ürün Çeşitleri	34
Tablo 8- Tedarik Usullerine Göre Ürün Çeşitleri.....	35
Tablo 9- Tedarik Usullerine Göre Müşteri Sayıları	35
Tablo 10- Bütçe Türlerine Göre Müşteri Sayıları	36
Tablo 11- Satışların Bütçe Türlerine Göre Müşteri İdarelere Dağılımı.....	37
Tablo 12- Elektronik Satışlara İlişkin Detay Bilgiler.....	38
Tablo 13- Basım İşletme Müdürlüğünün Atölyeler İtibariyle Üretim ve Maliyet Durumu	40
Tablo 14- Basım İşletme Müdürlüğünün 2014 Yılı Üretim Bilgileri	41
Tablo 15- Kalite Kontrol Faaliyet Sonuçlarına İlişkin Bilgiler	43
Tablo 16- Devlet Malzeme Ofisinin 2014 Yılı Faaliyet Sonuçları.....	44
Tablo 17- Genel Müdürlüğümüzün Kamu Mal Alımları İçerisindeki Payı.....	45
Tablo 18- Bazı AB ve OECD Üyesi Ülkelerdeki Merkezi Satınalma Organlarının İdari Yapısı	51
Tablo 19- Bazı AB ve OECD Üyesi Ülkelerin Satınalma Süreçleri.....	53

GİRİŞ

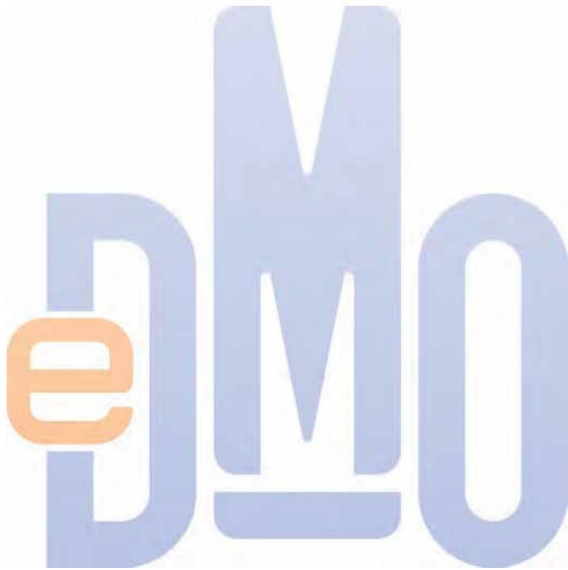
15/01/2015 tarihli ve 29237 sayılı Resmi Gazete’de yayımlanan “2015 Yılına Ait Genel Yatırım ve Finansman Programının Uygulanmasına İlişkin Usul ve Esasların Belirlenmesine Dair Tebliğ”in 27’nci maddesinin 2’nci fıkrası uyarınca hazırlanan **Devlet Malzeme Ofisi Genel Müdürlüğü 2014 Yılı Sektör Raporu** aşağıdaki başlıklardan oluşmaktadır.

1. Genel Hatlarıyla Kamu Alımları
2. Kamu Alımlarına Küresel Bakış
3. Türkiye’de Kamu Alımları Sektörü
4. Devlet Malzeme Ofisi’nin Sektör İçindeki Yeri
5. Devlet Malzeme Ofisinin Dünyadaki Benzer Kurumlar ile Karşılaştırılması





I. GENEL HATLARIYLA KAMU ALIMLARI



Kamu alımı; kamu idarelerinin, görevlerini yerine getirmek için ihtiyaç duydukları mal, hizmet ve yapım işlerinin, seçilmiş yükleniciler aracılığıyla, ilgili mevzuatta belirtilen usul ve esaslara uygun şekilde temin etmelerine verilen isimdir. Kamu alımlarının temel fonksiyonlarının arasında; kamu kurumlarının mal ve hizmet ihtiyaçlarının karşılanarak kamuda hizmet sunumunda devamlılığının sağlanması ve kamu kaynaklarının etkin kullanılmasının yanı sıra;

- Yerli üretimin teşvik edilmesi,
- KOBİ'lerin desteklenmesi,
- Sektörel gelişme,
- Bölgesel kalkınma hedefleri,
- Kamu harcamalarında şeffaflık, hesap verebilirlik ilkeleri,

çerçevesinde devletin tasarruf ve ekonomik denetim politikalarına katkı sağlanması da yer almaktadır.

Son yıllarda ortaya çıkan, kamu hizmeti anlayışındaki değişiklikler ve kamu kurumlarınca üretilen pek çok mal ve hizmetin özel sektörden temin edilmesi yönündeki eğilimler ülkemizde kamu alımlarının hacim olarak büyümesi sonucunu doğurmuştur.

Ülkemizde, 2014 yılında gerçekleşen kamu alımlarının toplam tutarı yaklaşık 113,5 milyar TL olup¹ bu tutar, (cari fiyatlarla) 1.75 trilyon TL olarak gerçekleşen² 2014 yılı gayri safi yurtiçi hasılasının yaklaşık %6,5'ine karşılık gelmektedir.

Ülkemizdeki büyümeye benzer bir eğilim dünya genelinde de göze çarpmaktadır. Artan işlem hacmiyle birlikte, kamu alımlarının tasarruf ve ekonomi politikalarına destek sağlama potansiyelinin farkına varan birçok ülkede, kamu alımları belirli politik ve stratejik yaklaşımlar çerçevesinde ele alınmakta ve ulusal kamu alım politikaları bu etmenlerle uyumlu bir şekilde oluşturulmaktadır.

Ulusal kamu alım politikalarına etki eden politik ve stratejik etmenlerin yanı sıra uluslararası standartlar ve çerçeveler vardır. Kamu alımlarının çerçevesini çizen temel politika taslakları ve yapılandırma önerilerini hazırlayan kurumların başında;

¹ Kamu İhale Kurumu'nun 2014 Yılı Kamu Alımları İzleme Raporundan alınmıştır.

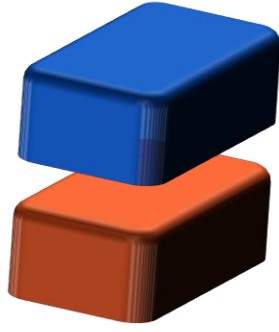
² Türkiye İstatistik Kurumu "Harcamalar Yöntemiyle Cari Fiyatlarla Gayri Safi Yurtiçi Hâsıla (Yıllık)" raporundan alınmıştır.

2014 Sektör Raporu

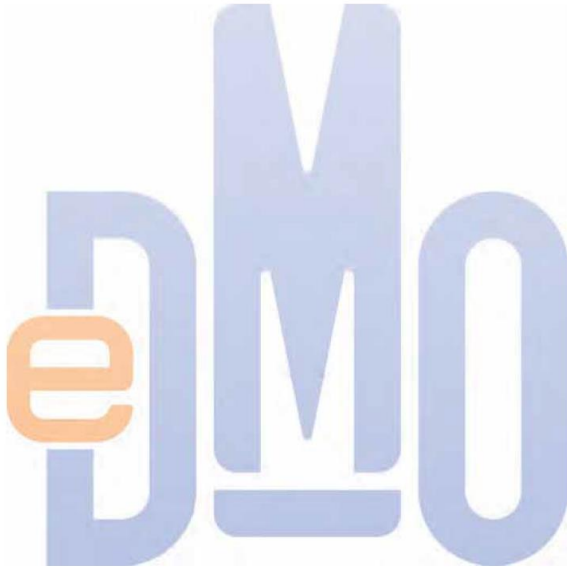
Avrupa Birliđi (AB), İktisadi İşbirliđi ve Gelişme Teşkilatı (OECD), Dünya Bankası ve Birleşmiş Milletler gibi uluslararası ve uluslar üstü organizasyonlar gelmektedir.

Uluslararası standartlarla uyumlu, dünyaca kabul gören başarılı merkezi satınalma örneklerinin incelenmesi sonucu, pek çok ülkenin; ihtiyaçlarını zamanında, standart bir kalitede, topluca, tek elden ve uygun fiyatlarla sağlamak amacıyla, kamu kurumlarının ayrı ayrı düzenledikleri tedarik süreçlerini merkezileştirerek ihtiyaç duyulan mal ve hizmetleri tek elden temine başladıkları görülmektedir.

Bu çerçevede; dünyadaki iyi uygulamalar dikkate alınmak suretiyle ülkemizin kamu alımları ile merkezi tedarik hizmetlerinin gözden geçirilmek suretiyle iyileştirici tedbirlerin alınması büyük önem arz etmektedir.



II. KAMU ALIMLARINA KÜRESEL BAKIŞ



Yaşadığımız yüzyılda ekonomik, teknik ve sosyal alanda meydana gelen hızlı gelişmeler, kamu harcamalarında bir artış eğilimi ve toplumsal ve idari düzeyde bir bilinç oluşumunu tetikleyerek kamu kurumları tarafından sunulacak hizmetlerin yürütülmesi için gerekli mal ve hizmetlerin daha etkin bir şekilde temin edilmesini zorunlu kılmıştır.

AB ülkelerinde her yıl 250.000'den fazla kamu kurumu GSYH'lerinin %18'ini mal, hizmet ve yapım işleri tedarikine ayırmaktadır³.

OECD ülkelerindeki tedarik harcamalarındaki daha etkin bir tedarik politikası sonucu aynı mal ve hizmet grubu için %10'luk bir azalma olması, toplam devlet harcamalarında %2,9 oranında, GSYH'de ise %1,3'ü oranında bir tasarruf anlamına gelmektedir.

Bu doğrultuda; başta AB ve OECD üyesi olmak üzere, dünya genelinde pek çok ülke, kamu tedarik süreçlerinin etkili, şeffaf, adil bir biçimde gerçekleştirilmesi; kamusal ihtiyaçların standart bir kalitede, hızlı ve uygun fiyatlarla sağlanması amacıyla kamu tedarik plan ve stratejilerini oluşturmuştur.

Birleşmiş Milletler, Dünya Ticaret Örgütü, Avrupa Birliği, Dünya Bankası gibi bazı uluslararası ve uluslar üstü kuruluş ve organizasyonlar tarafından ise kamu alımlarının genel çerçevesini belirleyen daha üst seviyede birtakım düzenlemeler yapılarak; kamu alımlarında etkin kaynak kullanımı ve toplumsal ve çevresel hedeflere erişim sağlanması hedeflenmiştir.

Dünya Ticaret Örgütü tarafından kabul edilen ve son olarak 06/04/2014 tarihinde güncellenerek yürürlüğe giren Kamu Alımları Anlaşması ile daha önce Anlaşma kapsamına dâhil edilmemiş kurum ve kuruluşlar kapsama alınarak uluslararası ticaretin geliştirilmesi amaçlanmıştır. Kamu alımlarında ayrımcılığın önlenmesine yönelik; az gelişmiş ve gelişmekte olan ülkelerin kalkınma, finans ve ticaret konularındaki ihtiyaçlarını dikkate alarak eşik değerler ile ilgili esneklikler kabul edilmiştir. Ayrıca kamu alımlarında şeffaflığı artırma adına elektronik tedarik araçları kullanmanın ve kullanımının teşvik edilmesinin gerekliliği vurgulanmıştır.⁴

Dünya genelindeki gelişmiş ülkeler, artık kamu alımlarında salt fiyat ve kalite dengesini, göz önünde bulundurmamakta; toplu alım yolu ile sağlanacak tasarruf yolu ile etkin kaynak kullanımı, elektronik alımların yaygınlaştırılması KOBİ'lerin desteklenmesi, bölgesel kalkınma hedefleri, yerli üretimin teşvik edilmesi, çevresel

³ http://europa.eu/youreurope/business/public-tenders/rules-procedures/index_en.htm

⁴ <http://www.hukukdergi.hacettepe.edu.tr/dergi/C4S1makale1.pdf>

unsurlar, sürdürülebilir büyüme gibi stratejik hedefleri daha fazla dikkate almaktadır.

Özellikle Dünya Bankası'nca yapılan ihalelerde kalite, maliyetten daha önemli bir ölçüt kabul edilmekte (Değerlendirme Ağırlıkları; %80 kalite ve %20 fiyat) ve ürün değerlendirmelerinde çevre için konulmuş olan genel gereklilikler aranmaktadır⁵.

Avrupa Birliği Direktiflerinde yapılan 2014 yılındaki güncellemelerle getirilen bazı yenilikler şunlardır;

- 2018 Ekim sonuna kadar e-tedarik araçlarının kullanımının zorunlu hale getirilmesi
- İhalelerin beyan esaslı yapılması; sadece ihaleyi kazanan istekliden durumunu kanıtlayan belge ve sertifikaların talep edilmesi
- İsteklilerin ihalelerdeki sürelerin yaklaşık üçte bir oranında azaltılması
- Yenilikçiliğin teşvik edilmesi için "Yenilik Ortaklığı" adında yeni bir ihale usulü getirilmesi,
- İhaleler sonuçlandırılırken, yaşam döngüsüne dayalı maliyet hesaplaması yapılabilmesi
- İhalelerin sonuçlandırılmasında yeni bir değerlendirme kriteri –ekonomik açıdan en avantajlı teklif (hem tek kriter olarak fiyat, hem de en iyi fiyat-kalite oranı esas alınarak) kullanılabilmesi
- KOBİ'lerin ihalelere katılımını kolaylaştırmak amacıyla, idarelerin ihalelerin bölümler halinde gerçekleştirilmesine izin verilebilmesi

Genel Müdürlüğümüzce Haziran 2013 tarihinde yayınlanan, dünya genelinde 24 farklı ülkeyi içeren "**Kamu Alımları ve Merkezi Tedarik Hizmetlerinde Ülke Uygulamaları Ön Raporu**" ve ardından dünyadaki başlıca tedarik sistemlerini incelemek üzere yapılan daha ayrıntılı çalışmalar kapsamında edinilen sonuçlardan da anlaşıldığı üzere dünya genelinde birçok ülkede merkezi satınalma kurumları bulunmaktadır. Avrupa Birliği ve tüm dünyada, kamu alımlarının merkezileşmesi yönünde bir eğilim görülmektedir.

⁵ 3. Uluslararası Kamu Alımları Sempozyumu (KİK), Dünya Bankası Türkiye Ülke Direktörü Sn. Martin Raiser tarafından yapılan konuşma metni.

Merkezi satın almaya yönelik bu eğilimin oluşmasında; merkezi alım yoluyla daha hızlı, verimli, şeffaf ve rekabetçi bir tedarik gerçekleştirilebilmesi ve toplu alımların getirdiği fiyat avantajı sonucu kamu kurumları için bütçe tasarrufu ve daha verimli kaynak kullanımı sağlanabilmesi etkili olmuştur.

Ayrıca;

- Toplu alım sonucu mal ve hizmetler için daha düşük fiyat elde edilmesi,
- Büyük ölçekli sözleşmelerin imzalanması ile tedarikçilere büyük bir pazara doğrudan erişim imkânı sağlanması, dolayısıyla fiyatların daha düşük düzeyde tutulabilmesi ve üretim hattı ve çalışanlarının daha etkin organize edilebilmesi,
- Alım mercilerinde daha az personel istihdamı ile daha düşük personel maliyeti ve daha kolay performans yönetimi,
- Zaman, emek ve kaynak tasarrufu,
- Sözleşme yönetimine odaklanma ve sorunların daha iyi çözümünü de kapsayan maliyet dışı faydalar,
- Alım sözleşmesi ve işlemlerinin doğru bir şekilde kaydı ve raporlanması,

gibi idari denetimler etkili olmuştur.

Araştırma kapsamındaki ülkelerle ilgili karşılaşılan en dikkat çekici husus; kamu alımlarına ait işlemlerin tamamıyla olmasa bile büyük ölçüde çevrimiçi olarak gerçekleştiriliyor olmasıdır. Gerek müşteri gerekse tedarikçiler işlemlerinde elektronik tedarik araçlarını sıklıkla, etkin ve güvenli bir şekilde kullanabilmektedir. Elektronik yolla yapılan kamu alımları, müşterilerine işlem süresinin kısaltılması ve kolaylaştırılması, maliyeti düşürmesi ve raporlama ve değerlendirme sistemiyle mal alım sürecinin kontrolünde şeffaflık sağlanması gibi avantajlar sunmaktadır.

Fransa, Avusturya, İngiltere ve Portekiz gelişmiş elektronik tedarik uygulamalarına sahip ülkelerdir. Kore Cumhuriyeti ve İtalya ise tedarik sistemlerini bütünüyle elektronik ortama taşıyabilmiş en başarılı ülke uygulamalarıdır.

e-ilan, e-ihale, e-teklif, e-satınalma, e-pazar gibi birçok tedarik aracını içeren elektronik tedarik araçları içinde en önemlilerinden birisi de akıllı ödeme (smart pay) uygulamasıdır. Fransa, İngiltere, ABD'de kullanıcıların hizmetine sunulan akıllı kartlarla ödeme yapılmakta, bu sayede hatırı sayılır zaman ve kaynak tasarrufu yapılmaktadır.

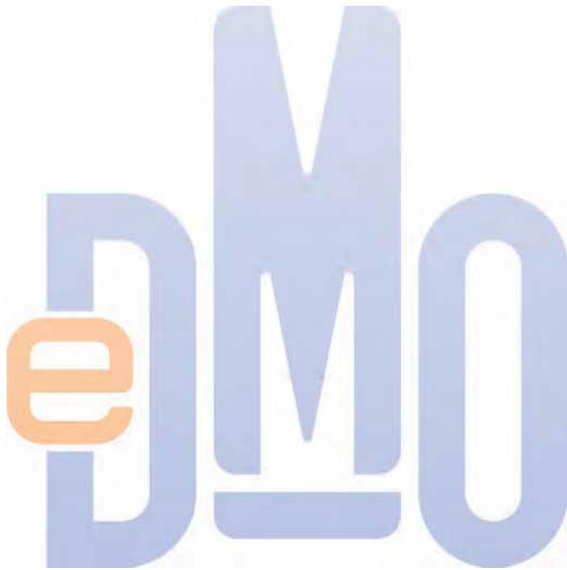
Ülkelere göre farklı isimler almakla beraber “çerçeve anlaşmalar” neredeyse tüm dünyada temel satınalma enstrümanı olarak kullanılmaktadır. Kore Cumhuriyeti tedarik sistemindeki **“Çoklu İhale Sistemi”**, İtalya’daki **“Çerçeve Sözleşmeler ve Çerçeve Anlaşmalar”**, ABD’deki **“Devlet Kurumlarının Tümünü Kapsayan Tedarik Sözleşmeleri, Çok Kurumlu Sözleşmeler, Sonu Açık Çerçeve Anlaşmalar”** ya da dünya genelinde bilindiği ismiyle **“Çerçeve Anlaşma”** merkezi satın almanın temel araçlarındanındır.

Küresel ısınma, artan enerji ihtiyacı, su-hava-toprak kirlilikleri gibi olumsuz çevresel değişimler hükümetleri “yeşil tedarik politikaları” geliştirmeye zorlamıştır. AB ülkelerinde, özellikle taşımacılık, inşaat, kırtasiye ve gıda sektörleri için **“yeşil tedarik”** ve çevre dostu mal ve hizmetlerin alımı yönünde belirgin bir farkındalık ve eğilim vardır. İhale ilanlarında yeşil tedarik kapsamındaki ürünlere kullanıcının ilgisini çekmesi amacıyla ayrı işaret ve imgeler yerleştirilmiş, devlet politikalarıyla yeşil tedarik özendirilmiştir.

Pek çok ülke uygulamasında; “satınalma işlemi”, ayrı bir uzmanlık, hatta meslek alanı olarak kabul edilmekte; bu kapsamda yoğun eğitim programları sunulmaktadır. Ayrıca, tedarik sisteminin etkin kullanımı ve çalışan profiline geliştirilmesi için de personel ve kullanıcılara yönelik eğitim faaliyetleri düzenlenmektedir.



III. TÜRKİYE'DE KAMU ALIMLARI SEKTÖRÜ



Küresel ölçekte karşılaşılan artış eğilimine benzer şekilde, ülkemizde de kamu alım politikalarına verilen önem artmaktadır. 2014 yılı verilerine göre Türkiye’de gayri safi yurtiçi hasılanın yaklaşık %6,5’ini teşkil eden kamu alımlarının ülke ekonomisi içindeki küçümsenemez payı, ülkemizde de kamu alımları konusunun yeni bir bakış açısıyla yeniden değerlendirilmesini zorunlu kılmıştır.

Türkiye’de;

- **Maliye Bakanlığı Bütçe ve Mali Kontrol Genel Müdürlüğü Kamu Alımları Koordinasyon Dairesi;** kamu alımları konusunda ulusal ve uluslararası gelişmeleri takip etmek ve değerlendirmek suretiyle genel ekonomik politika ve stratejiler çerçevesinde kamu alımlarına ilişkin temel politikaları oluşturmakla,
- **Kamu İhale Kurumu (KİK);** kamu alımları alanında düzenleyici ve ihtilaf çözücü olarak görev yapmakla,
- Maliye Bakanlığının ilgili kuruluşu olan **DMO** ise; kamu kurum ve kuruluşlarının ihtiyacı olan mal ve hizmetlerin kamu yararı gözetilerek, kamu kaynaklarının etkin ve verimli biçimde kullanılması, savurganlığın önlenmesi, faaliyet alanına giren ihtiyaç konusu malzemenin standart ve kalitesinin azami ölçüde sağlanması, şeffaflık, rekabet, hesap verebilirlik prensipleri doğrultusunda iç ve dış piyasadana tedarik edilmesi ve dağıtım için kamu kurum ve kuruluşları adına merkezi satınalma işlevini yürütmek üzere, satın almak veya alıcı kurum ve kuruluşlar ile üretici veya satıcıları buluşturmak suretiyle ihtiyaçlarının teminini sağlamakla,

görevlendirilmiştir.

Kamu kaynaklarının hangi alanlarda ve hangi alım usulleri kullanılarak harcandığı, bu alımların ekonomik etkilerinin yanı sıra kamu alımlarına ilişkin politikaların oluşturulmasında önemli bir girdi niteliği taşımaktadır.

Ülkemizde merkezi tedarik kurumuna olan ihtiyaç Cumhuriyetin kuruluş döneminde ortaya çıkmış ve günümüze kadarki süreçte fonksiyonları artarak bugünkü yapısına kavuşmuştur.

Bilindiği gibi, dünyada kamu alımları merkezi ve merkezi olmayan örgütlenme modellerine göre yapılabilmektedir. Ancak, teşkilat yapıları, fonksiyonları ve faaliyet esasları değişmekle birlikte birçok gelişmiş ülkede, OECD ve AB üyesi ülkelerde merkezi satınalma kurumları faaliyet göstermekte ve bu kuruluşlar devlet bütçesine önemli katkılar sağlamaktadır. Merkezi satınalma kurumlarının yapısı ve fonksiyonları tarihsel koşullar, ülke ihtiyaçları, örgütlenme biçimleri, kamu alımlarının büyüklüğü gibi hususlara göre değişiklik göstermektedir.

Maliye Bakanlığı bünyesinde yer alan her iki kurumun (KİK-DMO) görev ve fonksiyonları dikkate alındığında, Ülkemizde kamu alımları ve ihale sistemi bakımından belli ölçüde merkezi bir yapının bulunduğu söylenebilir. Ancak kamu kurum ve kuruluşlarının DMO'dan alım yapma zorunluluğunun bulunmaması, faaliyet konusu ve alım tutarı bakımından sınırlamalar bulunması ve diğer bazı hususlar göz önünde bulundurulduğunda DMO'nun mevcut yapısı ve tedarik sistemini merkezi bir satınalma modeli olarak tanımlamak güçtür.

Ülkemizde kamu alımları 4734 sayılı Kamu İhale Kanunu kapsamında gerçekleştirilmektedir. 4734 sayılı Kanun kapsamında yürütülen kamu alımları; bu Kanunda belirtilen ihale usullerine göre yapılan kamu alımlarını, doğrudan temin yolu ile yapılan kamu alımlarını ve istisna kapsamındaki kamu alımlarını kapsamaktadır.

4734 sayılı Kanuna göre ihaleler; alım türleri bazında mal alımı, hizmet alımı ve yapım işleri ihaleleri olarak sınıflandırılmıştır. Ayrıca, Kanunda temel ihale usulleri olarak açık ihale usulü ve belli istekliler arasında ihale usulü belirtilmiş, bunun yanında bazı hallerde pazarlık usulü ile de ihale yapılabileceği öngörülmüştür. Kamu İhale Kanunu kapsamında olmakla birlikte ihale usullerinden biri olarak sayılmayan doğrudan temin yöntemi de bir alım şekli olarak yer almaktadır.

2014 yılında kamu idareleri tarafından gerçekleştirilen ihale sayısı 157.879 olup bu ihalelerden 12.974'ü ihale tarihinden sonra iptal edilmiştir. Söz konusu ihalelerin 91.107'si Kamu İhale Kanununda belirtilen ihale usulleri kapsamında gerçekleştirilirken, 32.589'u istisna kapsamında, 82'si ise kapsam dışında gerçekleştirilmiştir.

4734 sayılı Kanun kapsamında yürütülen kamu alımlarının 2014 yılı toplam tutarı 113.494.916.000,-TL'dir. Bu tutarın 97.420.824.000,-TL'si Kanun kapsamında belirtilen ihale usullerine göre yürütülen alımlara ait olurken, 7.419.983.000,-TL'si doğrudan temin kapsamında gerçekleştirilen alımlara, 8.393.401.000,-TL'si ise istisna kapsamında yapılan kamu alımlarına ve kalan 260.708.000,-TL'si ise kapsam dışı yapılan alımlara ilişkindir⁶.

⁶ Kamu İhale Kurumu'nun 2014 Yılı Kamu Alımları İzleme Raporundan alınmıştır.

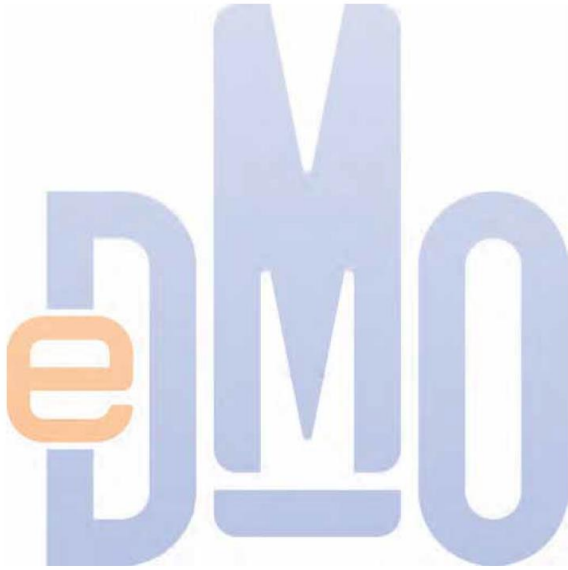
2014 yılı toplam kamu alımlarının ihale usullerine göre dağılımı

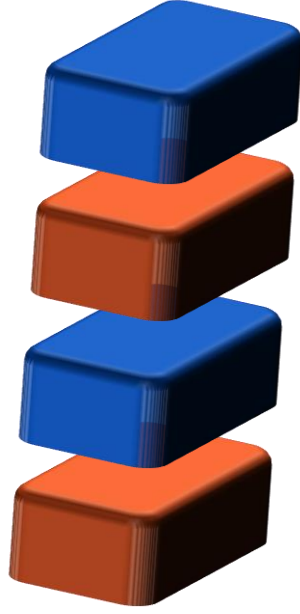
aşağıdaki tabloda gösterilmiştir.

Tablo 1- Kamu Alımlarının İhale Usullerine Göre Dağılımı

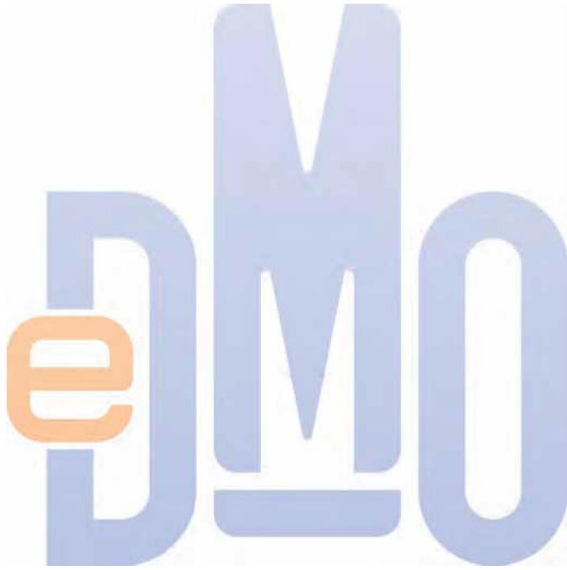
	Mal Alımı	Hizmet Alımı	Yapım İşi	Danışmanlık Hizmet Alımı	Toplam	Oran (%)
İhale (4734)	19.644.253	37.671.054	39.453.618	651.899	97.420.824	85,8
Doğrudan Temin	5.242.381	1.671.716	273.338	232.548	7.419.983	6,5
İstisnalar	5.352.893	2.464.972	561.560	13.976	8.393.401	7,4
Kapsam Dışı	-	-	-	-	260.708	0,2
GENEL TOPLAM	30.239.527	41.807.742	40.288.516	898.423	113.494.916	100

Yukarıdaki tablonun incelenmesinden de anlaşılacağı üzere, toplam 113.494.916.000,- TL'lik kamu alımının, %26,6'sına tekabül eden 30.239.527.000,-TL'si mal alımı, %36,8'ine tekabül eden 41.807.742.000,-TL'si hizmet alımı, %35,5'ine tekabül eden 40.288.516.000,-TL'si yapım işleri, %0,79'una tekabül eden 898.423,- TL'si ise danışmanlık hizmeti alımıdır.





IV. DEVLET MALZEME OFİSİ'NİN SEKTÖR İÇİNDEKİ YERİ



4.1- GENEL BAKIŞ

Tarihi geçmişî Cumhuriyetimizin ilk yıllarına kadar uzanan Devlet Malzeme Ofisi;

1926 yılında Maliye Bakanlığı bünyesinde kurulan “Kırtasiye Baş Memurluğu” olarak faaliyete başlamış,

1933 yılında “Kırtasiye Müdürlüğü” adını almış, 1946 yılında, bütün kamu kurum ve kuruluşlarının muhtelif malzeme ihtiyaçlarının daha geniş çapta karşılanması amacıyla, döner sermayeli “Devlet Kâğıt ve Basım Genel Müdürlüğü” ne dönüştürülmüştür.

11/03/1954 tarihinde kabul edilen 6400 sayılı Kanunla, “Devlet Malzeme Ofisi” adı altında, Maliye Bakanlığına bağlı ve 100 milyon TL sermayeli bir iktisadi devlet teşekkülü olarak, ayrı bir tüzel kişiliğe kavuşturulmuştur.

6400 sayılı Kanun, 1983 yılında 121 sayılı “Devlet Malzeme Ofisi Kuruluşu Hakkında Kanun Hükmünde Kararname” ile yürürlükten kaldırılmıştır.

1984 yılında, 233 sayılı “Kamu İktisadi Teşebbüsleri Hakkında Kanun Hükmünde Kararname”nin yürürlüğe girmesi ile anılan Kararname gereğince 28/10/1984 tarihli ve 18559 sayılı Resmi Gazete’de Devlet Malzeme Ofisi’nin ilk Ana Statüsü yayımlanarak yürürlüğe girmiştir.

DMO’nun gelişen teknolojiye uyum sağlayabilmesi, sunulan mal ve hizmetlerin genişletilmesi ve faaliyetini daha etkin bir şekilde sürdürmesinin sağlanması amacıyla, 04/05/2007 tarih ve 26512 sayılı Resmi Gazete’de yayımlanarak yürürlüğe giren Devlet Malzeme Ofisi Genel Müdürlüğü Ana Statüsü ile bugünkü statüsüne kavuşmuştur.

DMO kuruluşundan bu yana kamu kurum ve kuruluşları adına merkezi tedarik hizmetlerini yürütmektedir.

DMO Genel Müdürlüğü, tüzel kişiliğe sahip, faaliyetlerinde özerk ve sorumluluğu sermayesiyle sınırlı bir İktisadi Devlet Teşekkülü olarak teşkil edilmiştir.

Maliye Bakanlığının ilgili kuruluşu olan DMO, 233 sayılı “Kamu İktisadi Teşebbüsleri Hakkında Kanun Hükmünde Kararname” hükümlerine tabi olarak faaliyet göstermektedir.

DMO, hizmet ve faaliyetlerini KİT mevzuatı, Devlet Malzeme Ofisi Genel Müdürlüğü Ana Statüsü ve Ofis mevzuatı çerçevesinde yürütmektedir.

4.2- AMAÇ VE FAALİYET KONULARI

Devlet Malzeme Ofisi Genel Müdürlüğü;

Devlet Malzeme Ofisi Genel Müdürlüğü 04/05/2007 tarihli ve 26512 sayılı Resmi Gazetede yayımlanan Ana Statüsü'nün 6'ncı maddesine göre, kamu hukukuna tabi olan veya kamunun denetimi altında bulunan ya da kamu kaynağı kullanan kamu kurum ve kuruluşlarının aşağıda gösterilen mal ve hizmet ihtiyaçlarının tedarik ve dağıtımını yapmaktadır:

- a) Sabit tesisler hariç aydınlatma cihazları ve ısıtma-soğutma araçları,
- b) Büro makineleri, bilişim teknoloji ürünleri, sair makineler ve aletleri ile ofis otomasyonu hariç paket program yazılımı,
- c) Basılı formlar, bildirim ve beyanname çeşitleri,
- ç) Çeşitli temizlik malzemeleri ile temizlik araç ve ekipmanları,
- d) Her çeşit kırtasiye ve büro malzemesi ile mefruşatı,
- e) Kâğıt, karton, mukavva ve bunların mamûlü,
- f) Kamu kurum ve kuruluşlarının sair döşeme, demirbaş, makine ve teçhizatları ortak kullanım konusu olanları,
- g) Taşıt ve iş makineleri (bisiklet dâhil), bunların iç ve dış lastikleri ile akaryakıt ve akülerinin alımı, taşıt ve iş makineleri kiralamaları,
- ğ) Seyahat ve nakliye hizmetleri,
- h) Toplu ilaç ve tıbbi malzeme alımı.

Ofis, Ana Statüsünde tanımlanan amaç ve faaliyet konuları çerçevesinde kamu kurum ve kuruluşları adına merkezi tedarik hizmetlerini yürütmekte, bu kapsamda Ana Statüsüyle kendisine verilen yetkileri kullanmaktadır.

Tedarik hizmetleri, merkezdeki satınalma ve satış birimleri, taşradaki bölge ve irtibat müdürlükleri aracılığıyla yürütülmektedir.

Üretim faaliyetleri (baskı işleri, klasör, toplu iğne, ataş, zarf vs.) ise Basım İşletme Müdürlüğüne gerçekleştirilmektedir. İşletmenin teşekkül adına yaptığı programlı üretimler dışında, müşterilerin münferit veya toplu talepleri üzerine de baskı işleri yürütülmektedir.

Buna ilave olarak, Genel Müdürlüğümüz, Yüksek Seçim Kurulu ile işbirliği yaparak seçimlerde (genel seçimler, mahalli idare seçimleri, halkoylaması vs.) seçim

malzemesinin üretim ve tedarik edilmesi ile il ve ilçe seçim kurullarına kadar ulaştırılması hizmetini de sağlamaktadır.

Öte yandan Milli Piyango İdaresi Genel Müdürlüğü'nün sayısal loto, kazı kazan ve milli piyango biletlerinin kâğıtları gibi ihtiyaçları da Genel Müdürlüğümüzce karşılanmaktadır.

DMO bu ve benzeri hizmetleriyle kamu idarelerine satınalma, depolama, lojistik ve kalite kontrol alanında hizmet sunmaktadır.

Gerektiğinde müşterilere teknik şartname hazırlanması, revizyonu ve numunelerin teknik şartnameye uygunluğunun incelenmesi gibi konularda da teknik destek verilmektedir.

Devlet Malzeme Ofisi, yukarıda sayılan hizmet ve faaliyetlerini Ana Statüsü gereği;

- Kamu yararının gözetilmesi,
- Kamu kaynaklarının etkin ve verimli biçimde kullanılması,
- Savurganlığın önlenmesi,
- Faaliyet alanına giren ihtiyaç konusu malzemenin standart ve kalitesinin azami ölçüde sağlanması,
- Şeffaflık,
- Rekabet,
- Hesap verebilirlik,

prensipleri doğrultusunda yürütmektedir.

4.3- ORGANİZASYON YAPISI

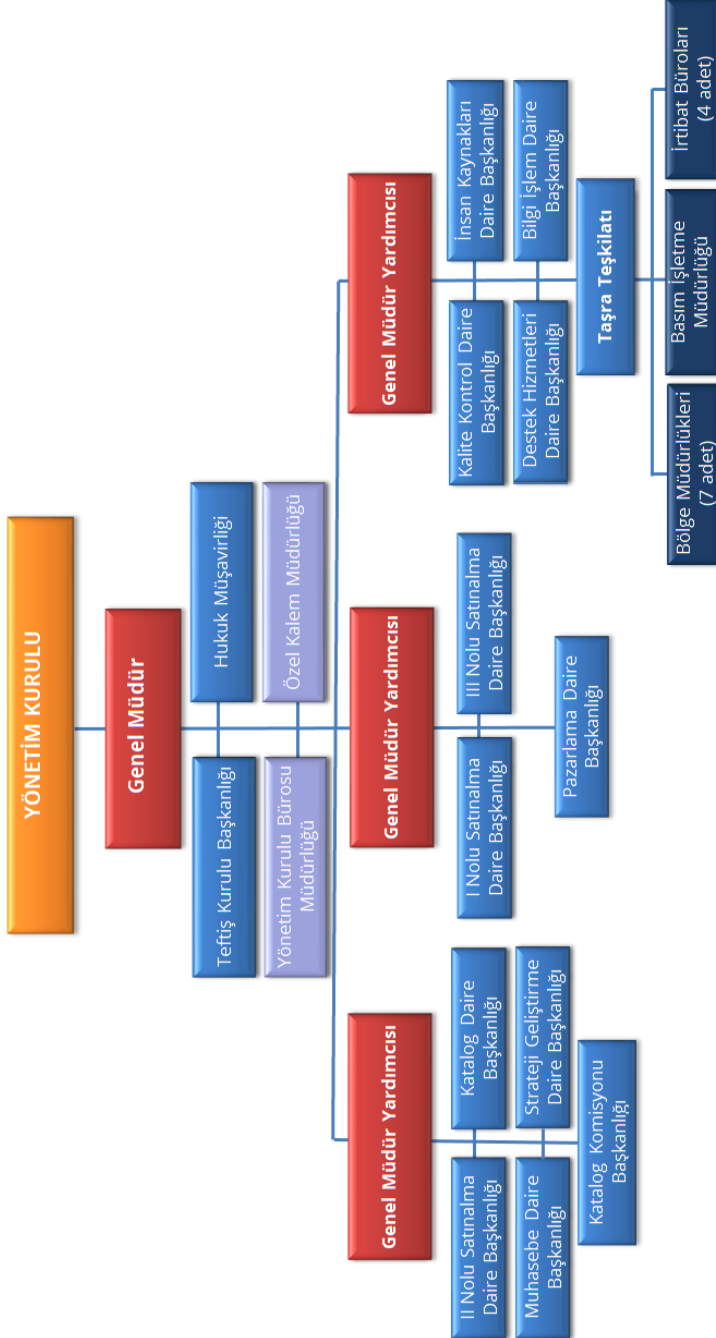
Devlet Malzeme Ofisi'nin organları Yönetim Kurulu ve Genel Müdürlüktür.

DMO Genel Müdürlüğü, merkez ve taşra teşkilatından meydana gelmektedir.

Genel Müdürlüğümüzün merkez teşkilatı; 3 adet Satınalma Daire Başkanlığı, Pazarlama, Katalog, Kalite Kontrol, Muhasebe, Strateji Geliştirme, Destek Hizmetleri, İnsan Kaynakları, Bilgi İşlem Daire Başkanlıkları ile Hukuk Müşavirliği, Teftiş Kurulu Başkanlığı ve Yönetim Kurulu Bürosu Müdürlüğü ile Özel Kalem Müdürlüğünden oluşmaktadır.

Taşra teşkilatı ise; **İstanbul, İzmir, Bursa, Trabzon, Eskişehir, Gaziantep, Elazığ** bölge müdürlükleri (7 adet) ile **Diyarbakır, Erzurum, Mersin ve Van** irtibat büroları (4 adet) ve **Basım İşletme Müdürlüğü** olarak teşkilatlanmıştır.

DEVLET MALZEME OFİSİ TEŞKİLAT SEMASI



4.4- İNSAN KAYNAKLARI

Genel Müdürlüğümüz personelinin hizmete alınma, görev ve yetkileri, nitelikleri, atanma, ilerleme, yükselme, hak ve yükümlülükleriyle diğer özlük hakları Kamu İktisadi Teşebbüsleri Personel Rejiminin Düzenlenmesine dair 399 sayılı Kanun Hükmünde Kararnameye tabidir.

Genel Müdürlüğümüzde hizmetler, 399 sayılı Kanun Hükmünde Kararname çerçevesinde, memurlar, sözleşmeli personel ve işçiler eliyle gördürülür.

Ofisimizin personel kadroları asgari seviyede personel istihdamına dönük olarak tespit edilmiş olup, KİT statüsü nedeniyle yıllardır kısıtlı bir fiili kadro ile faaliyetlerini sürdürmektedir. 2001 yılı sonunda fiili personel sayısı 1.410 iken bu sayı 2014 yılı sonunda **974** olmuştur, bu fiili kadroya Kurum dışından atanan Yönetim Kurulu Üyeleri dâhil edilmemiştir.

31/12/2014 itibariyle **personel sayısı** aşağıda gösterilmiştir.

Tablo 2- 2014 Yılı Personel Durumu

DAĞILIM YERİ	KADROLU	SÖZLEŞMELİ	İŞÇİ	TOPLAM
Genel Müdürlük	82	448	16	546
Taşra	13	292	123	428
TOPLAM	95	740	139	974

4.5- FAALİYET BİLGİLERİ

Genel Müdürlüğümüz, kamu kurum ve kuruluşları adına merkezi satınalma işlevini üstlenmekte, müşterilerinin mal ve hizmet ihtiyaçlarını merkezi olarak tedarik etmekte ve kendisine verilen görevlerin yerine getirilmesinde, genel olarak satınalma, üretim, pazarlama/satış, kalite kontrol, lojistik konularında faaliyet yürütmektedir.

4.5.1- Satınalma Faaliyetleri

Devlet Malzeme Ofis Genel Müdürlüğü, Ana Statü gereğince, müşterilerinin DMO'nun faaliyet alanına giren mal ve hizmet ihtiyaçlarının tedarik ve dağıtımını müşterileri adına yapmakta olup, müşteri ihtiyaçlarının temini 4734 sayılı Kamu İhale

Kanunu ve bu Kanunun istisna hükümlerine istinaden yürürlüğe konulan Ofis mevzuatına (yönetmelikler, ticari şartnameler, tip sözleşmeler, protokoller vs.) göre gerçekleştirilmektedir.

DMO müşteri ihtiyaçlarını; aşağıda yer alan **tedarik yöntemleriyle** karşılamaktadır.

Stok Alımları: Kamu kurum ve kuruluşlarında ortak kullanım yeri olan ve anında müşteri ihtiyacını karşılamak üzere depolanmasında fayda görülen ve Genel Müdürlüğümüzce hazırlanmış teknik şartnameler doğrultusunda belirli zamanlarda ihaleye çıkılmak suretiyle yapılan tedarik usulüdür.

Müşteri dairelerin ihtiyaçlarının karşılanması ve satış miktarının artırılması amacıyla temel stok ürünleri olan kırtasiye, büro malzemeleri ve temizlik maddelerinde asgari stok seviyesi gözetilmek suretiyle alım yapılmakta olup 2014 yılında stok amaçlı toplam 50.443.000,-TL tutarında alım yapılmış olup, bu yolla yapılan alımların, toplam alım içindeki payı %2,5 olmuştur.

2014 yılsonu itibarıyla stoklar bir önceki yıla göre yaklaşık %40 artarak 110.979.021,69 TL olarak gerçekleşmiştir.

Katalog Yolu ile Alım: Piyasa araştırması ve pazarlık yöntemiyle tespit edilen ürünlerin teknik özellikleri ile fiyatlarının gösterildiği, Genel Müdürlüğümüz ile müteşebbisler arasında muayyen bir dönem için yapılan, karşılıklı olarak alım ve satım taahhüdünü içeren bir sözleşmeye dayanılarak yapılan alım usulüdür.

2014 yılında katalog sözleşmeleri çerçevesinde yapılan alımların tutarı 753.741.000,-TL olarak gerçekleşmiş olup, bu yolla yapılan alımların, toplam alımlar içindeki payı %36,9'tür.

Protokol Yolu ile Alım: DMO'nun faaliyet konusuna giren taşıt, iş makineleri ve üst yapıli araçların üreticileri, ithalatçısı veya genel dağıtıcısı konumundaki tedarikçilerden sipariş usulü ile temin edilmesi amacıyla davet edilen isteklilerle Genel Müdürlüğümüz arasında belli süreler için düzenlenen ve ürüne münhasır şartlar ile alıma ilişkin şartların belirlendiği alım usulüdür.

16/01/2012 tarihine kadar, taşıt aracı ve iş makinesi alımları genel olarak, Genel Müdürlüğümüzle protokol düzenleyen ve ilk el konumunda olan imalatçı, ithalatçı veya genel dağıtıcı firmaların ürünleri üzerinden yapılmış ve piyasa fiyatları sürekli olarak kontrol altında tutulmaya çalışılarak araç taleplerinin karşılanmasında rekabet ortamı, ürün çeşitliliği ve farklı markaların farklı fiyatlar ile sunulması suretiyle sağlanmıştır.

2014 Sektör Raporu

2010 yılında 17 adet, 2011 yılında ise 11 adet firma ile protokol imzalanmış olup, 16/01/2012 tarihinden itibaren, üst yapılı araçların ortak şartnameler doğrultusunda, ortak şartname konusu dışındaki araçlarda ise, müşterilerce hazırlanan teknik şartnamelere göre toplu alım yöntemi ile temin edilmesinin, hizmet kalitesini artırmak, rekabeti güçlendirmek ve kamu kaynaklarını etkin ve verimli kullanmak açısından daha uygun olacağı değerlendirilerek, tüm araç ve iş makinesi alımlarının toplu alım yöntemi ile gerçekleştirilmesine karar verilmiştir.

Bu çerçevede; 01/01/2012 tarihinden itibaren müşteri talepleri toplu alım usulü uygulanarak karşılanmıştır.

Bu kapsamda yapılan alımlarda 2011 yılı protokol ve pazarlık fiyatlarına nazaran muayyen tutarda nispi ve/veya maktu indirimler elde edilmiş ve fiyat avantajı sağlanarak müşterilerimize yansıtılmıştır.

Toplu alım için yapılan pazarlık görüşmelerinde amaçlanan indirimler temin edildiğinden ve gerekli fiyat kontrolü sağlandığından, müşteri taleplerinin daha hızlı karşılanabilmesi amacıyla standart taşıtlar, iş makineleri ve ataşmanları ile Genel Müdürlüğümüz tarafından hazırlanan ortak şartname kapsamındaki üst yapılı taşıtların, tedarikçi firmalarla birer yıllık protokol yapılmak suretiyle temin edilmesine karar verilmiş olup, aynı kararla bazı istisnai ve özellikli ürünler ile ortak şartnamesi bulunmayan üst yapılı araçlar haricinde, müteferrik olarak alım yapılmaması kararlaştırılmıştır.

Öte yandan, söz konusu araçları tedarik eden firmalara, Ofis ile protokol yapmak üzere başvuru yapmaları için 08/02/2013 tarihine kadar süre tanınmış, bu durum gerek Resmi Gazete'de, gerekse Ofis internet sitesinde ilan edilmiş olup, 2013 yılında 25 adet, 2014 yılında 23 adet firma ile iş makinası protokolü imzalanmıştır. Müşterilerimiz iş makinesi ve ataşman ihtiyaçlarını söz konusu protokoller kapsamında temin edebilmektedir.

Ayrıca; Yönetim Kurulu kararı ile ilana çıkılan standart taşıt protokollerine başvuru alınamadığı için uygulamaya koyulamamıştır. Bu nedenle standart taşıt protokolleri ile ilgili olarak değişiklik yapılmış ve 14/04/2014 ile 02/05/2014 tarihleri arasında tedarikçi firma başvuruları toplanmış ve 2014 yılı içinde 5 adet firma ile protokol yapılmıştır. Müşterilerimiz, standart taşıt ihtiyaçlarını söz konusu protokoller kapsamında temin edebilmektedir.

2014 yılında protokol/nakil vasıta alımlarının tutarı 894.468.000,-TL olarak gerçekleşmiş olup, bu yolla yapılan alımların toplam alım içindeki payı %43,8'dir.

2014 Sektör Raporu

Müteferrik Alım: DMO Ana Statüsü'nde yer almakla birlikte stoklarımızda ve katalogda yer almayan ürünlerin ihtiyaç sahibi kuruluşlarca hazırlanan teknik şartnameler doğrultusunda çeşitli ihale usulleri ile yapılan alım şeklidir.

Müşteri dairelerin muhtelif malzeme taleplerini karşılamak amacıyla, özellikle büro mefruşatında, bir taraftan model, renk ve ürün çeşitlemesine gidilmekte, diğer taraftan zaman içinde gündeme gelen bazı standart dışı müşteri talepleri ile değişik malzeme ihtiyaçları, "Müteferrik alım" yöntemiyle karşılanmaktadır.

2014 yılında müteferrik alımların tutarı 343.066.000,-TL olarak gerçekleşmiş olup, bu yolla yapılan alımların, toplam alım içindeki payı %16,8 olmuştur.

Tedarik usullerine göre alımlarımız bir önceki yıllara karşılaştırmalı olarak tabloda gösterilmiştir.

Tablo 3- Tedarik Usullerine Göre Alımlar

TEDARİK USULÜ	2013		2014		Değişim (%)
	Tutar (Bin TL)	Oran	Tutar (Bin TL)	Oran	
STOK ALIMLARI	60.284	3,9%	50.443	2,5%	-16,3%
MÜTEFERRİK	321.972	20,8%	343.066	16,8%	6,6%
KATALOG ALIMLARI	592.857	38,3%	753.741	36,9%	27,1%
PROTOKOL/NAKİL VASITA	572.208	37,0%	894.468	43,8%	56,3%
TOPLAM	1.547.321	100,0%	2.041.718	100,0%	32,0%

2014 yılında gerçekleşen toplam 2.041.718.329,51 TL'lik alım tutarının 9.270.299,17 TL'si doğrudan dış alımlarla, 2.032.448.030,34 TL'lik kısmı ise iç alımlarla temin edilmiştir. Doğrudan dış piyasadan yapılan alımların toplam alım içindeki payı %0,45'tir.

Tedarik usullerine göre tedarikçi sayıları aşağıdaki tabloda gösterilmektedir.

Tablo 4- Tedarik Usullerine Göre Tedarikçi Sayıları

TEDARİK USULÜ	Katalog	Stok	Protokol/Nakil Vasıta	Müteferrik	Toplam (*)
KATALOG	257	47	1	68	253
STOK	47	199	0	29	257
PROTOKOL/NAKİL VASITA	1	0	93	5	98
MÜTEFERRİK	68	29	5	474	556
TOPLAM	253	257	98	556	1.034

(*) Bir firma birden fazla tedarik usulünde tedarikçi olarak yer aldığından, her bir tedarik usulündeki firma sayıları toplamı, toplam firma sayısından fazla olmaktadır.

- ✓ 2014 yılında 253 farklı tedarikçiden katalog alımı yapılmıştır. Bu tedarikçilerin yaklaşık %62'sinden yalnızca katalog alımı yapılmıştır.
- ✓ 2014 yılında müteferrik yöntemle alım yapılan 556 tedarikçi vardır, bu tedarikçilerin %85'inden yalnızca müteferrik yöntemle alım yapılmıştır.
- ✓ Nakil vasıta alımı yapılan 98 tedarikçiden sadece %5'inden diğer yöntemlerle de alım yapılmıştır.

4.5.2- Pazarlama/Satış Faaliyetleri

Devlet Malzeme Ofisi Genel Müdürlüğünde satış faaliyetleri, DMO Satış Yönetmeliğine göre yürütülmektedir.

Kamu kurum ve kuruluşlarının ihtiyaçları;

- Toplu olarak satın alınan ve depodan satışı yapılan **stok ürünleri**,
- Tedarikçi firmalarla yapılan dönemsel sözleşme ve protokollere dayalı olarak alım ve satımı yapılan **katalog ürünleri**,
- Stok ve katalog ürünleri dışında kalan ve müşterilerin talebi üzerine teknik şartname ve/veya marka/modele göre alım ve satımı yapılan **müteferrik ürünler**,

aracılığıyla karşılanmaktadır.

Tedarik usullerine göre satışlarımız aşağıdaki tabloda gösterilmiştir.

Tablo 5- Tedarik Usullerine Göre Satışlar

	2013		2014		Değişim (%)
	Tutar (Bin TL)	Oran	Tutar (Bin TL)	Oran	
STOK	99.513	5,8%	104.589	4,7%	5,1
KATALOG	662.932	38,3%	834.419	37,2%	25,9
MÜTEFERRİK	359.453	20,8%	371.926	16,6%	3,5
PROTOKOL/NAKİL VASITA	607.518	35,1%	934.592	41,6%	53,8
TOPLAM	1.729.416	100,0%	2.245.526	100,0%	29,8

- ✓ 2014 yılı satışları, 2.245.526.000,-TL olarak gerçekleşerek, 2013 yılına göre %29,8 artış göstermiştir.
- ✓ Tedarik usulü bakımından satış tutarında en fazla artış %41,6 ile protokol/nakil vasita satışlarında; 2013 yılında ise en fazla artış %38,3 ile katalog satışlarında gerçekleşmiştir.
- ✓ 2014 yılında satış tutarında 2013 yılına göre en fazla artış %53,8 protokol/nakil vasita satışlarında gerçekleşmiş olup, diğer satışlardaki artış sırasıyla; katalog %25,9, stok %5,1 ve müteferrik %3,5 olarak gerçekleşmiştir.

Toplam satışlar içerisinde önemli bir paya sahip olan **katalog kapsamında yapılan satışlarımızın tutarları, müşteri sayısı, sipariş sayısı ve ürün çeşitlerinin ürün grupları itibariyle dağılımına** ilişkin sayısal verilere Tablo-6 ve Tablo-7'de yer verilmiştir.

Tablo 6- Ürün Grupları İtibariyle Katalog Satışları ve Müşteri Sayıları

Ürün Grubu	Satış Tutarı (Bin TL)			Müşteri Sayısı		
	2013	2014	Değişim	2013	2014	Değişim
Bilgisayarlar, Donanımları, Paket Programlar Ve Sarf Malzemeleri	176.743	280.866	58,9%	2.729	3.387	24,1%
Büro Mefruşatı	108.794	102.450	-5,8%	2.522	2.318	-8,1%
Hastane Teçhizatı, Mefruşatı Ve Cihazları	102.426	145.744	42,3%	656	699	6,6%
Koltuklar	84.019	92.730	10,4%	2.480	2.293	-7,5%
Okul Araç Ve Gereçleri	51.130	54.091	5,8%	773	749	-3,1%
Yurt Ve Misafirhane Malzemeleri	29.103	35.116	20,7%	747	760	1,7%
Su Soğutucuları Ve Buzdolapları	24.118	15.291	-36,6%	630	850	34,9%
Konferans Koltukları	15.750	14.524	-7,8%	826	737	-10,8%
Klimalar	9.146	13.744	50,3%	723	860	18,9%
Görsel Sunum Ve İletişim Cihazları	13.392	23.479	75,3%	850	1.079	26,9%
Çelik Rafklar	6.834	7.286	6,6%	190	306	61,1%
Motorlu Nakil Vasıtaları Ve İş Makinelerinin Akü Ve Lastikleri	4.795	12.880	168,6%	84	181	115,5%
Çamaşır Makineleri	10.469	5.404	-48,4%	346	341	-1,4%
Telefon Santralleri, Telefon, Telsiz ve Faks Cihazları	3.745	5.624	50,2%	241	159	-34,0%
Büro Malzeme, Makine ve Aletleri	3.382	3.509	3,8%	486	643	32,3%
Geniş Alan Temizlik Otomatları İle Endüstriyel Elektrik Süpürgeleri	1.870	2.042	9,2%	167	355	112,6%
Yemek Masaları	4.421	4.324	-2,2%	525	570	8,6%
Lambalar	1.603	59	-96,3%	17	8	-52,9%
Kreş ve Ana Okulu Mefruşatı	2.770	4.298	55,2%	64	69	7,8%
Kesintisiz Güç Kaynakları Ve İlave Üniteleri	2.037	1.900	-6,8%	121	131	8,3%
Güvenlik Ve Alarm Sistemleri	2.143	4.941	130,6%	68	97	42,6%
Bölme Panoları	1.142	787	-31,1%	177	102	-42,4%
Sanayi Tipi Fırınlar	806	166	-79,4%	52	11	-78,8%
Türk Bayrağı, Atatürk Büst, Mask Ve Posterleri İle Atatürk Köşesi Tasarımları (İnşaat Niteliğinde Olanlar Hariç)	1.031	1.067	3,5%	348	349	0,3%
İçme Suyu Dezenfektanları, Temizlik Kat Arabaları ve Çöp Kovaları	1.014	1.263	24,6%	272	304	11,8%
Bulaşık Makineleri	314	441	40,5%	135	177	31,1%
Vestiyer, Portmanto Ve Ceket Askılıkları	240	285	18,6%	68	111	63,2%
Çantalar	132	474	259,4%	24	18	-25,0%

Tablo 7- Ürün Grupları İtibariyle Katalog Sipariş Sayıları ve Ürün Çeşitleri

Ürün Grubu	Sipariş Sayısı			Ürün Çeşidi		
	2013	2014	Değişim	2013	2014	Değişim
Bilgisayarlar, Donanımları, Paket Programlar Ve Sarf Malzemeleri	7.700	8.989	16,7%	1.966	2.673	36,0%
Büro Mefruşatı	5.022	4.445	-11,5%	2.314	2.178	-5,9%
Hastane Teçhizatı, Mefruşatı Ve Cihazları	1.540	1.770	14,9%	446	459	2,9%
Koltuklar	4.763	4.518	-5,1%	1.795	1.773	-1,2%
Okul Araç Ve Gereçleri	1.179	1.241	5,3%	355	369	3,9%
Yurt Ve Misafirhane Malzemeleri	1.127	1.188	5,4%	201	257	27,9%
Su Soğutucuları Ve Buzdolapları	867	1.244	43,5%	35	51	45,7%
Konferans Koltukları	1.114	1.013	-9,1%	153	127	-17,0%
Klimalar	996	1.245	25,0%	28	33	17,9%
Görsel Sunum Ve İletişim Cihazları	1.192	1.694	42,1%	98	106	8,2%
Çelik Raflar	227	379	67,0%	160	208	30,0%
Motorlu Nakil Vasıtaları Ve İş Makinelerinin Akü Ve Lastikleri	143	313	118,9%	57	105	84,2%
Çamaşır Makineleri	429	441	2,8%	44	52	18,2%
Telefon Santralleri, Telefon, Telsiz Ve Faks Cihazları Cihazları	283	186	-34,3%	54	52	-3,7%
Büro Malzeme, Makine Ve Aletleri	607	771	27,0%	37	67	81,1%
Geniş Alan Temizlik Otomatları İle Endüstriyel Elektrik Süpürgeleri	184	419	127,7%	11	20	81,8%
Yemek Masaları	659	715	8,5%	56	73	30,4%
Led Lambalar	20	10	-50,0%	15	6	-60,0%
Kreş ve Anaokullu Mefruşatı Donatım Malzemesi	83	107	28,9%	13	13	0,0%
Kesintisiz Güç Kaynakları Ve İlave Üniteleri	130	147	13,1%	26	26	0,0%
Güvenlik Ve Alarm Sistemleri	78	120	53,8%	28	42	50,0%
Bölme Panoları	202	120	-40,6%	79	58	-26,6%
Sanayi Tipi Fırınlr	58	11	-81,0%	5	3	-40,0%
Türk Bayrağı, Atatürk Büst, Mask Ve Posterleri İle Atatürk Köşesi Tasarımları (İnşaat Niteliğinde Olanlar Hariç)	422	437	3,6%	49	65	32,7%
Temizlik Kat Arabaları Ve Çöp Kovaları	287	342	19,2%	32	25	-21,9%
Bulaşık Makineleri	147	199	35,4%	12	13	8,3%
Vestiyer, Portmanto Ve Ceket Askılıkları	73	123	68,5%	4	8	100,0%
Çantalar	27	19	-29,6%	11	11	0,0%

Bir önceki yıllarla karşılaştırmalı olarak tedarik usullerine göre ürün çeşitleri ve müşteri dağılımlarına ilişkin verilere aşağıdaki tablolarda yer verilmiştir.

Tablo 8- Tedarik Usullerine Göre Ürün Çeşitleri

TEDARİK USULÜ	Ürün Çeşidi (*)				Değişim (%)
	2013		2014		
	Sayı	Oran	Sayı	Oran	
KATALOG	8.084	53,0%	8.873	53,8%	9,8%
STOK	1.739	11,4%	1.533	9,3%	-11,8%
PROTOKOL/NAKİL VASITA	1.127	7,4%	1.094	6,6%	-2,9%
MÜTEFERRİK	4.305	28,2%	4.990	30,3%	15,9%
TOPLAM	15.255	100,0%	16.490	100,0%	8,1%

(*) Ürün sayıları ilgili yıl içerisinde satışı gerçekleşen ürünleri ifade etmektedir.

- ✓ 2014 yılında satış yapılan ürün çeşidi geçen yıla göre %8,1 oranında artmıştır.
- ✓ Satış yapılan ürün çeşidinde en fazla artış %15,9 ile müteferrik satış yönteminde görülürken, stok ve protokol/nakil vasita satış yönteminde sırasıyla %11,8 ve %2,9 azalma görülmüştür.

Tablo 9- Tedarik Usullerine Göre Müşteri Sayıları

TEDARİK USULÜ	Katalog	Stok	Protokol/Nakil Vasıtası	Müteferrik	Toplam
KATALOG	2.872	2.102	319	351	5.248
STOK	2.102	733	194	213	2.880
PROTOKOL/NAKİL VASITA	319	194	882	85	1.240
MÜTEFERRİK	351	213	85	67	446
TOPLAM	5.248	2.880	1.240	446	6.985

- ✓ 2014 yılında müşteri sayısı 6.985 olarak gerçekleşmiştir.
- ✓ Toplam müşteri sayısının %65,2'si sadece tek bir yöntemle alım yaparken, %34,8'i en az iki satış yöntemi ile alımlarını gerçekleştirmiştir.

2014 Sektör Raporu

- ✓ Toplam müşteri sayısının %41,1'i olan 2.872 müşteri yalnızca katalog yöntemiyle alım yapmıştır. Katalog kapsamında toplamda 5.248 müşteriye satış yapılmıştır.
- ✓ Müşterilerin %41,2'si stoktan alım yapmıştır ancak sadece stoktan alım yapan müşterilerin oranı %10,5'tir. Stoktan alım yapan müşterilerin yaklaşık %73'ü aynı zamanda katalogdan da alım yapmıştır.

Bir önceki yıllarla karşılaştırmalı olarak **bütçe türlerine göre müşteri sayıları** ve **satışların bütçe türlerine göre müşteri idarelere dağılımlarına** ilişkin verilere aşağıdaki tablolarda yer verilmiştir.

Tablo 10- Bütçe Türlerine Göre Müşteri Sayıları

Bütçe Türü	2013		2014		Değişim (%)
	Sayı	Oran	Sayı	Oran	
Merkezi Yönetim					
Genel Bütçe Kapsamındaki Kamu İdareleri	3.731	57,9%	4.107	58,8%	10,1%
Özel Bütçeli İdareler-Yüksek Öğretim Kurumları	562	8,7%	614	8,8%	9,3%
Özel Bütçeli Diğer İdareler	403	6,3%	360	5,2%	-10,7%
Düzenleyici ve Denetleyici Kurumlar	13	0,2%	12	0,2%	-7,7%
Mahalli idareler					
1) Belediyeler					
Büyükşehir Belediyeleri	82	1,3%	107	1,5%	30,5%
Belediyeler	595	9,2%	705	10,1%	18,5%
Belediyeye Bağlı İdareler	23	0,4%	36	0,5%	56,5%
2) İl Özel İdaresi	154	2,4%	108	1,5%	-29,9%
3) Mahalli İdari Birlikleri	56	0,9%	57	0,8%	1,8%
4) Bağlı İdareler					
Mahalli İdari Şirketleri	11	0,2%	17	0,2%	54,5%
5) Mahalle Yönetimleri	1	0,0%	1	0,0%	0,0%
Sosyal Güvenlik Kurumları	236	3,7%	237	3,4%	0,4%
Kamu İktisadi Teşebbüsleri	262	4,1%	211	3,0%	-19,5%
Diğer Kamu Kurum ve Kuruluşları	310	4,8%	413	5,9%	33,2%
TOPLAM	6.439	100,0%	6.985	100,0%	8,5%

Tablo 11- Satışların Bütçe Türlerine Göre Müşteri İdarelere Dağılımı

Bütçe Türü	2013		2014		Değişim (%)
	Tutar	Oran	Tutar	Oran	
Merkezi Yönetim					
Genel Bütçe	870.807	50,35%	1.148.174	51,13%	31,9%
Özel Bütçeli İdareler-Yüksek Öğretim Kurumları	206.548	11,94%	232.329	10,35%	12,5%
Özel Bütçeli Diğer İdareler	87.886	5,08%	93.661	4,17%	6,6%
Düzenleyici ve Denetleyici Kurumlar	5.217	0,30%	17.513	0,78%	235,7%
Mahalli İdareler					
1) Belediyeler					
Büyükşehir Belediyeleri	75.815	4,38%	152.598	6,80%	101,3%
Belediyeler	177.132	10,24%	255.580	11,38%	44,3%
Belediyeye Bağlı İdareler	28.688	1,66%	74.428	3,31%	159,4%
2) İl Özel İdaresi	130.927	7,57%	103.240	4,60%	-21,1%
3) Mahalli İdari Birlikleri	11.566	0,67%	9.174	0,41%	-20,7%
4) Bağlı İdareler					
Mahalli İdari Şirketleri	886	0,05%	2.030	0,09%	129,1%
5) Mahalle Yönetimleri	4	0,00%	188	0,01%	4900,9%
Sosyal Güvenlik Kurumları	32.165	1,86%	23.432	1,04%	-27,1%
Kamu İktisadi Teşebbüsleri	51.869	3,00%	70.279	3,13%	35,5%
Diğer Kamu Kurum ve Kuruluşları	49.907	2,89%	62.901	2,80%	26,0%
TOPLAM	1.729.416	100,00%	2.245.527	100,00%	29,8%

- ✓ 2014 yılında satış yapılan müşteriler içindeki en büyük pay %51 ile Genel Bütçeli İdarelere ait olup, bunu %11 ile Belediye Bütçesi harcamaları ve %10 ile özel bütçeli idareler izlemektedir.

Elektronik Satış kapsamında yapılan satışlara ilişkin bilgi ve **elektronik satış sipariş tutarları, müşteri sayıları, sipariş sayıları ve ürün çeşitlerinin tedarik usullerine göre dağılımına** ilişkin sayısal verilere aşağıda yer verilmiştir.

Genel Müdürlüğümüzde, stok ve katalog satışları **e-Satış Portalı** üzerinden elektronik ortamda yürütülebilmektedir. Müşteriler portal üzerinden ürünlere hızlı bir

2014 Sektör Raporu

şekilde erişebilmekte, istenilen özellikteki ürünler çeşitli arama kriterlerine göre sorgulanabilmekte, benzer nitelikteki ürünler teknik özellikler ve fiyat yönünden mukayese edilebilmekte, tercih edilen ürünler sepete eklenebilmekte ve elektronik sipariş verilebilmektedir. Onay verilen siparişler için aynı gün içerisinde ilgili tedarikçisine siparişi geçilerek işlemlerin daha hızlı yürütülmesi sağlanmaktadır. Firmalardan alınan tutar indirimleri elektronik ortamda talepte bulunan müşterilere yansıtılmaktadır.

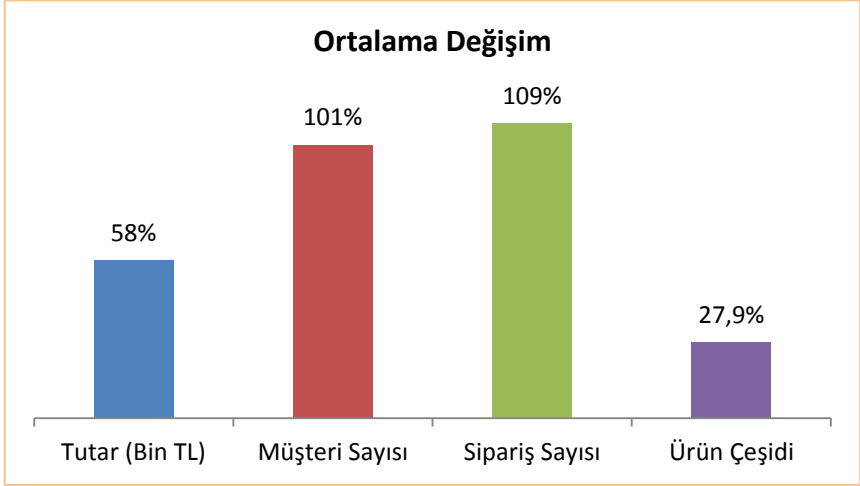
e-Satış Portalı üzerinden, yaklaşık olarak 11 bin ürüne (stok ve katalog ürünleri) ulaşılabilmekte ve elektronik ortamda alım yapılabilmektedir.

Tablo 12- Elektronik Satışlara İlişkin Detay Bilgiler

Satış	Tutar (Bin TL)			Müşteri Sayısı			Sipariş Sayısı			Ürün Çeşidi		
	Yıl		Değişim (%)	Yıl		Değişim (%)	Yıl		Değişim (%)	Yıl		Değişim (%)
	2013	2014	m (%)	2013	2014	m (%)	2013	2014	m (%)	2013	2014	m (%)
Katalog	376.739	591.607	57%	1.316	2.568	95%	4.084	7.847	92%	6.020	7.741	29%
Stok	10.913	21.475	97%	551	1.207	119%	1.044	2.898	178%	257	285	11%
Toplam	387.652	613.082	58%	1.408	2.828	101%	5.124	10.691	109%	6.277	8.026	28%

- ✓ 2014 yılında 2013 yılına göre e-satış yöntemiyle yapılan satışlarda, satış tutarında %58,2, müşteri sayısında %100,9, sipariş sayısında %108,6 ve ürün çeşidinde %27,9 oranında artış meydana gelmiştir.

2014 yılı e-Satış Portalı verilerine göre bir önceki yıla göre **satış tutarı, müşteri sayısı, sipariş sayısı ve ürün çeşidi sayılarındaki değişim oranlarına** aşağıdaki grafikte yer verilmiştir.



4.5.3- Üretim Faaliyetleri

Genel Müdürlüğümüzün üretim faaliyetleri; kamu kurum ve kuruluşlarının her türlü basılı form ihtiyacını karşılamak üzere kurulmuş olan Basım İşletme Müdürlüğünce yerine getirilmektedir.

İşletme Müdürlüğümüz, 01/01/1972 yılından bu yana Genel Müdürlüğümüze bağlı, müessese statüsünde faaliyet göstermekte iken, 04/05/2007 tarihli ve 26512 sayılı Resmi Gazetede yayımlanarak yürürlüğe giren “Devlet Malzeme Ofisi Genel Müdürlüğü Ana Statüsü” gereğince İşletme Müdürlüğüne dönüştürülmüştür.

Basım İşletmesi, kamu kurum ve kuruluşlarının her türlü basılı form ihtiyacını karşılamak üzere kurulmuş olup, makine parkında bulunan ve yıl boyunca tam kapasite ile çalışan (3) adet sürekli form baskı makinası, (1) adet rotatif baskı makinası, (5) adet muhtelif baskı eb’adı olan ofset baskı makinası, (1) adet zarf imal makinası, (1) adet ataç üretim makinası, yüksek üretim kapasiteli klasör atelyesinde üretilen kaliteli klasörleri ve iş tecrübesi ile sektördeki büyük matbaalar ile rekabet edebilecek düzeyde olup; kamu kuruluşlarının basılı form, klasör ve ataç ihtiyacını karşılayabilecek kapasitedir.

Ayrıca, müşteri talepleri ve bazı kamu kuruluşlarıyla yapılan protokoller (Maliye Bakanlığı, Gelir İdaresi Başkanlığı, Muhasebat Genel Müdürlüğü, Gümrük ve Ticaret Bakanlığı gibi) çerçevesinde, çeşitli basılı formlar ve karton dosyalar ile bilgisayar formlarının (Tahakkuk fişi, alındılar, makbuzlar, işlem fişleri, tarh dosyası, dava takip dosyası beyannameler vb.) üretimi gerçekleştirilmektedir.

Basım İşletme Müdürlüğümüz faaliyetlerini Eylül 2011 tarihine kadar İstanbul’da yürütmekte iken, faaliyet gösterdiği taşınmazlar; Özelleştirme Yüksek

2014 Sektör Raporu

Kurulunun 28/2/2007 tarihli, 2007/15 sayılı ve 27/4/2010 tarihli, 2010/26 sayılı Kararları ile özelleştirme kapsamında devredildiğinden Ekim 2011 tarihinden itibaren Kocaeli/Gebze'de yürütmektedir.

Devlet Malzeme Ofisi **Basım İşletme Müdürlüğünün atölyeler itibariyle üretim ve maliyet durumu** bir önceki yıllarla karşılaştırmalı olarak aşağıdaki tabloda gösterilmiştir.

Tablo 13- Basım İşletme Müdürlüğünün Atölyeler İtibariyle Üretim ve Maliyet Durumu

ATELYELER	Birim	2013		2014	
		Üretim Miktarı	Tutarı (TL)	Üretim Miktarı	Tutarı (TL)
KLASÖR ATELYESİ					
Klasör Üretimi	Adet	2.803.938	5.921.001,86	1.776.456	4.263.032,05
BASKI ATELYESİ					
Matbua+ Zarf üretimi	m ²	23.517.329	13.113.407,09	24.486.677	16.454.620,23
TOPLU İĞNE - ATAŞ ATELYESİ					
Toplu İğne üretimi	Kg	6.750	165.811,68	3.325 (*)	169.346,87
Ataş üretimi	Adet	50.300.000		24.453.000	
TOPLAM			19.200.220,63		20.886.999,15

(*) Toplu İğne ve Ataş atelyesindeki toplu iğne üretimi, bütün malzemeleri İşletmece verilmele kaydıyla piyasada yaptırılmıştır.

- ✓ İşletmenin 2014 yılı üretimi 20.886.999,15 TL olarak gerçekleşmiş olup, üretim tutarı yaklaşık %8,8 oranında artmıştır.

2014 Sektör Raporu

2014 yılı üretim bilgileri bir önceki yıllla mukayeseli olarak aşağıdaki tabloda gösterilmiştir.

Tablo 14- Basım İşletme Müdürlüğünün 2014 Yılı Üretim Bilgileri

Üretim türü	Makine Adedi	Ölçü	2013 Gerçekleşen	2014	
				Program	Gerçekleşen
BASKI ATELYESİ					
Elektronik dizgi	2	cm ²	196.085	250.000	219.124
Ofset kalıbı	1	Adet	1.753	1.800	1.958
Baskı Makinaları					
T.Ofset	1	(70x100 cm.)	465	1.760	280
M.Ofset	1	"	1.065	3.520	1.177
N.Ofset	1	"	972	3.520	359
S.Ofset	2	"	6.992	17.600	8.844
Tabaka ofset toplamı	5	"	9.494	26.400	10.660
Optiforma	1	"	6.076	6.780	6.289
Continuous form	3	"	19.917	24.858	17.159
Rotatif toplamı	4	"	25.993	31.638	23.448
Baskı makinaları toplamı	9	"	35.487	58.038	34.107
Zarf imal makinesi	1	Adet	15.407.000	52.800.000	48.818.000
Baskı atelyesi toplam çalışma saati		Saat	9.228	17.600	9.794
CİLT ATELYESİ					
Föy		Bin Adet	25.781	44.000	28.023
Blok		Adet	60.061	88.000	127.169
Koçan		"	74.699	44.000	20.947
Defter		"	4		9
Karne		"	10		10
Süreklî form		Bin Adet	122.109	176.000	92.305
Cilt atelyesi toplam çalışma saati		Saat	16.028	8.800	13.666
KLASÖR ATELYESİ					
	5				
Mekanizmalı Dar klasör		Adet	665.938	710.000	277.998
Mekanizmalı geniş klasör		"	1.216.200	1.050.000	835.408
Bağlı Klasör (Karton)		"	400.000		200.000
Bağlı Klasör (PVC kaplamalı)		"	521.800		459.800
Klasör üretim toplamı		"	2.803.938	1.760.000	1.773.206
Klasör atelyesi toplam çalışma saati		Saat	5.661	5.512	3.522
Klasör imal makinesi	1	"	1.539	1.760	1.151
Taslak ve kaplama makinesi	1	"	1.491	1.600	1.198
Etiket makinesi	1	"	708	616	9
PVC Cep kaynaklama makinesi	1	"	954	736	780
Metal bant çakma makinesi	1	"	969	800	754
TOPLU İĞNE VE ATAŞ ATELYESİ (*)					
	6				
Toplu iğne	5	Kg.	2.113	4.750	3.325
Ataş	1	Bin Adet	50.300	70.000	24.453
T.iğne ve ataş atelyesi toplam çalışma saati		Saat	2.911	7.760	955

(*) Toplu İğne ve Ataş Atelyesi Genel Müdürlük siparişlerine göre çalışmaktadır.

4.5.4- Kalite Kontrol Faaliyetleri

Devlet Malzeme Ofisi'nce, Ana Statü'sü gereği sağlamakla yükümlü olduğu malzeme ve hizmetlerin kamu yararı gözetilerek, kamu kaynaklarının etkin ve verimli bir biçimde kullanılması, savurganlığın önlenmesi, malzemelerin standart ve kalitesinin azami ölçüde sağlanması için kalite kontrol faaliyetleri yürütülmektedir.

Aşağıda belirtilen kalite kontrol faaliyetleri kapsamında yapılan, ara denetim, denetim ve tesellüme esas kabul muayeneleri kalite kontrol faaliyetlerimizin önemli bir bölümünü oluşturmaktadır.

- Kamu kurum ve kuruluşlarının katalog kapsamındaki taleplerine binaen tedariki gerçekleştirilen malzemeler, tesliminde kabul muayenesi işlemleri müşteri dairelerce yapılmakla birlikte, gerekli görülen durumlarda, gerek üretim sırasında, gerek teslimattan önce ve gerekse teslimat sonrasında, tedarikçi firmalarca Genel Müdürlüğümüze tevdi edilen ürün bilgi formu ve ilave özelliklere uygunluğu yönünden denetlenerek, Müşteri Dairelerin talep etmiş olduğu malzemenin öngörülen kalitede tam, sağlam ve çalışır şekilde teslim edilmesi sağlanmaktadır.
- Satın alınan taşıtlardan, iş makineleri ve üst yapı olarak alınan araçlar, teknik şartnameleri ve sipariş şartlarında belirtilen özelliklerine uygunluğu ve üst yapı fonksiyonları yönünden denenmek ve test etmek suretiyle muayene edilmektedir.
- Stoklarımızda mevcut tüm malzemelerin alımında malın kabulüne esas tesellüm muayeneleri yapılmakta ve bu malzemeler teknik şartnamelerine uygunluğu onaylandıktan sonra satışa sunulmaktadır. Ayrıca teklif edilen malzemelerin ihale dokümanında belirtilen özelliklere uygunluğunun kontrolü yapılmaktadır.
- İmalat süreci gerektiren alımlarda geri dönüşü olmayan hataların ortaya çıkmasını önlemek, imalat tamamlandıktan sonra teslim süresinde gecikmelere yol açmamak ve hataların zamanında giderilmesini sağlamak amacıyla imalat tamamlandıktan sonra kontrol imkânı olmayan durumlar için malın ihale dokümanında belirtilen nitelik, nicelik, kalite ve özelliklere uygun olarak üretilip üretilmediğinin tespiti için ara denetim de yapılmaktadır.

2014 yılı **kalite kontrol faaliyet sonuçlarına** ilişkin bilgiler aşağıdaki tabloda gösterilmiştir.

Tablo 15- Kalite Kontrol Faaliyet Sonuçlarına İlişkin Bilgiler

MALZEME GRUPLARI	Muayene Bilgileri					Kontrol Çalışmaları		Teknik Şartname	
	Parti Rapor Sayısı	Malzeme Çeşidi	Red	Kabul	Red Oranı	Teklif İnceleme Sayısı	Ara Denetim Sayısı	Yeni Şartname Hazırlama	Revizyon
Kağıt-Karton-Kırtasiye (Stok Malzemeleri)	208	211	27	184	12,80%	27	15	1	
Temizlik Malzemesi (Stok Malzemeleri)	466	469	31	438	6,61%	39			12
Tekstil Malzemesi (Katalog Ürünleri)	46	119	20	99	16,81%				
Büro Malz. ve Mak. (Stok Malzemeleri)	22	22	2	20	9,09%	18	1		1
Büro Malz. ve Mak. (Katalog Ürünleri)	367	515	89	426	17,28%	9			
Büro Mef. ve Hast. Malz. (Katalog Ürünleri)	3.087	16.828	994	15.834	5,91%	102			
Nakil Vasıtaları	1.163	6.440	317	6.123	4,92%	46	6		2
TOPLAM	5.359	24.604	1.480	23.124	6,02%	241	22	1	15

Devlet Malzeme Ofisinin **2014 yılı faaliyet sonuçları** ile ilgili toplu bilgiler bir önceki yıl ile karşılaştırılmalı olarak Tablo 16'da gösterilmiştir.

Tablo 16- Devlet Malzeme Ofisinin 2014 Yılı Faaliyet Sonuçları

	31/12/2013 İTİBARIYLA GERÇEKLEŞME (TL)	31/12/2014 İTİBARIYLA GERÇEKLEŞME (TL)	DEĞİŞİM (%)
Gayri Safi Satış Hasılatı	1.729.416.044,38	2.245.526.562,00	29,84
Bütçe Kanunu Gereği Gayri Safi Hasılat Üzerinden Ödenen Hazine Payı	39.072.575,66	47.526.082,59	21,64
Net Satışlar	1.690.343.468,72	2.198.000.479,41	30,03
Satışların Maliyeti	1.550.792.778,97	2.054.681.305,62	32,49
Brüt Satış Kârı	139.550.689,75	143.319.173,79	2,70
Faaliyet Giderleri	80.071.561,58	96.302.013,66	20,27
Faaliyet Kârı	59.479.128,17	47.017.160,13	-20,95
Diğer Faaliyetlerden Olağan ve Olağandışı Gelir Ve Kârlar	59.919.306,76	97.184.809,45	62,19
Diğer Faaliyetlerden Olağan ve Olağandışı Gider Ve Zararlar	8.705.797,65	7.058.210,40	-18,93
Dönem Kârı	110.692.937,28	137.143.759,18	23,90
Yatırım	6.298.400,59	8.290.049,31	31,62
Üretim	19.200.220,63	20.886.999,15	8,79
Alımlar	1.547.321.329,68	2.041.718.329,51	31,95
Stoklar	79.281.784,25	110.979.021,69	39,98
Brüt Satış Kâr Yüzdesi	9,00	6,98	-22,44
Faaliyet Kâr Yüzdesi	3,65	2,19	-40,00
Personel Sayısı	954	974	2,10

4.6- DEVLET MALZEME OFİSİNİN KAMU ALIMLARI İÇERİSİNDEKİ PAYI

DMO'nun merkezi satınalma organı olarak kamu alımlarında rekabetin tesisi ve fiyatların regülasyonu konusundaki fonksiyonu, bu alandaki etkinliği ve kamu mal alımları içindeki payı en çok tartışılan konulardan birisidir.

DMO satışlarının toplam kamu mal alımları içerisindeki payının gerçekçi bir şekilde tespit edilebilmesi bakımından öncelikle birkaç önemli hususa yer verilmesi gerekmektedir.

İlk olarak, kamu kurum ve kuruluşlarının yaptığı toplam mal alımları içerisinde, Ana Statümüzde belirtilen faaliyet konuları içerisinde bulunmayan mal alımları ile 4734 sayılı Kanun uyarınca doğrudan temin yoluyla veya istisna hükümleri kapsamında temin edilen mal alımları bulunmaktadır.

Keza, faaliyet konumuza girdiği halde mevzuattaki belirsizlikler ve yapısal sorunlar nedeniyle kısmen veya tamamen tedarik edemediğimiz ürün grupları söz konusudur.

Bu itibarla, ilgili mevzuat gereği faaliyet konularımız dışında kalan mal alımları ve çeşitli nedenlerle tedarik edemediğimiz ürünler ile 4734 sayılı Kanuna göre idarelerce doğrudan temin ve istisna kapsamında yapılan mal alımları hariç tutulduğunda, Genel Müdürlüğümüzün toplam kamu mal alımları içindeki payının daha yüksek olduğu görülmektedir ki, bu hususu aşağıdaki veriler de teyit etmektedir.

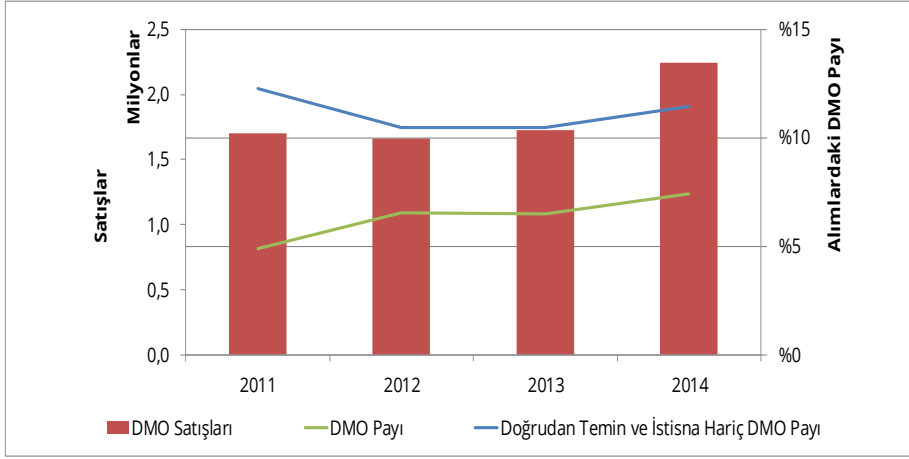
Genel Müdürlüğümüzün, **kamu mal alımları içerisindeki payı** yıllar itibariyle aşağıdaki tabloda gösterilmiştir⁷.

Tablo 17- Genel Müdürlüğümüzün Kamu Mal Alımları İçerisindeki Payı

(Bin TL)							
Yıl	4734 Sayılı Kanun	Doğrudan Temin	İstisna	Tüm Kamu Mal Alımları Toplamı	DMO Üzerinden Alımları	Tüm Kamu Mal Alımları İçindeki DMO Payı	Tüm Kamu Mal Alımları İçindeki DMO Payı (Doğrudan Temin ve İstisna Hariç)
2011	13.862.061	14.194.768	6.564.092	34.620.921	1.700.110	4,9%	12,3%
2012	15.829.853	4.974.930	4.504.077	25.308.860	1.659.361	6,6%	10,5%
2013	16.491.693	3.804.832	6.259.579	26.556.104	1.729.416	6,5%	10,5%
2014	19.644.253	5.242.381	5.352.893	30.239.527	2.245.833	7,4%	11,4%

⁷ İhale usullerine göre kamu mal alımlarına ilişkin sayısal veriler, Kamu İhale Kurumu tarafından yayınlanan yıllık Kamu Alımları İzleme Raporlarından alınmıştır.

2014 Sektör Raporu



Yukarıdaki tablonun tetkikinde de görüleceği üzere, 2014 yılı toplam satış tutarımızın 2.245.526.562,-TL olduğu ve KİK verilerine göre 2014 yılında yapılan kamu mal alımları toplamının (doğrudan temin ve istisna kapsamındaki alımlar hariç) 19.644.253.000.TL olduğu dikkate alındığında, Genel Müdürlüğümüzün kamu mal alımları içindeki payının 2014 yılı için %11,4 oranında olduğu değerlendirilmektedir.

Diğer yandan, DMO'nun misyonunun sadece müşteri kamu kuruluşlarının talep ettiği ürünlerin tedarik edilmesi olarak görülmemesi gerekir. Böyle sınırlayıcı bir yaklaşım yanıltıcı olacaktır. Çünkü Genel Müdürlüğümüz satınalma politikası, hangi şartta olursa olsun mutlaka satın almayı gerçekleştirme yönünde oluşmamaktadır. Satınalma kararlarımızda kamu yararı, rekabet, ekonomik koşullar ve piyasa fiyatı göz önünde bulundurulmaktadır.

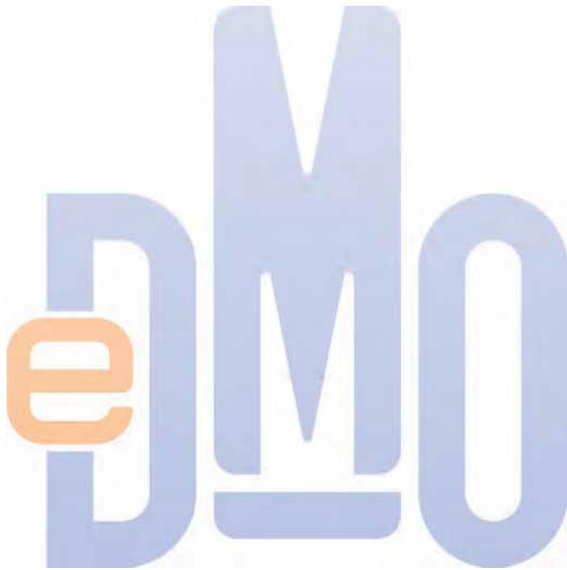
Kaldı ki, satınalma sürecinde genel ihale mevzuatından farklı olarak alım kararları yalnızca yaklaşık maliyet ve ihale sonucunda ortaya çıkan bedel esas alınarak verilmemekte, ürün bazında yapılan piyasa/fiyat araştırmaları (yurtiçi ve yurtdışı) ve analizler ile rekabet koşulları da esas alınmaktadır. Fiyatların uygunluğu çeşitli objektif referanslara dayalı olarak incelenmekte ve alım kararları buna göre verilmektedir.

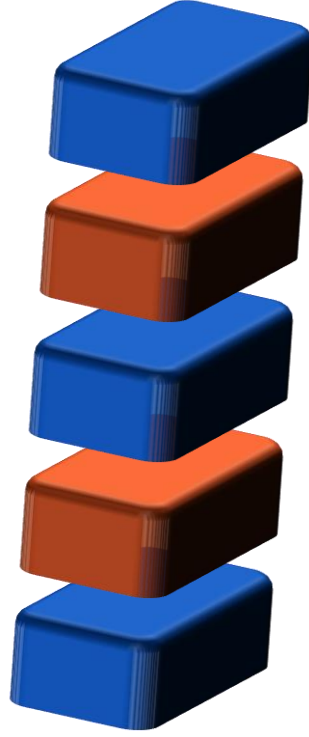
Stok ve müteferrik usulle yapılan ihalelerde özellikle yazılı tekliflerden sonra açık eksiltme yapılması ve eksiltme sonrası yapılan fiyat araştırmaları ve analizleri nedeniyle ihale mevzuatına göre yapılan ihale ve alımlara nazaran daha uygun fiyatlar elde edilmektedir. Bu durumu 2014 yılında müteferrik usulle yapılan ihaleli alımlardaki indirim oranlarıyla teyit etmek mümkündür.

DMO'nun satınalma sürecinde, rekabetin oluşması, piyasa şartlarına uygun gerçekçi fiyatlarla alım yapılması, müşteri idarelerin ihtiyaçlarının en iyi şekilde

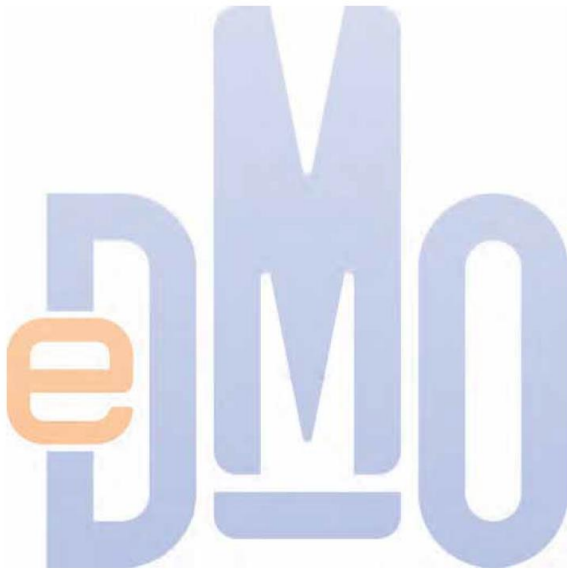
karşılanması ve kamu kaynaklarının etkin ve verimli kullanılması çok önemli bir yer tutmaktadır.

Bu itibarla DMO'nun performansı bakımından kamu mal alımları içindeki payı yanında merkezi satınalma organı olarak kamu alımlarında rekabetin tesisi ve fiyatların regülasyonu konusundaki fonksiyonunun ve kamu kurum ve kuruluşlarına sunduğu katma değerli hizmetlerin de göz önünde bulundurulması gerekir.





***V. DMO'NUN DÜNYADAKİ BENZER
KURUMLAR ile KARŞILAŞTIRILMASI***



Genel Müdürlüğümüzün Dünyada benzer faaliyet gösteren kuruluşlar ile “İdari Yapılanma” ve “Satınalma Süreçleri” yönünden karşılaştırmaları aşağıdaki tablolarda yer almaktadır.

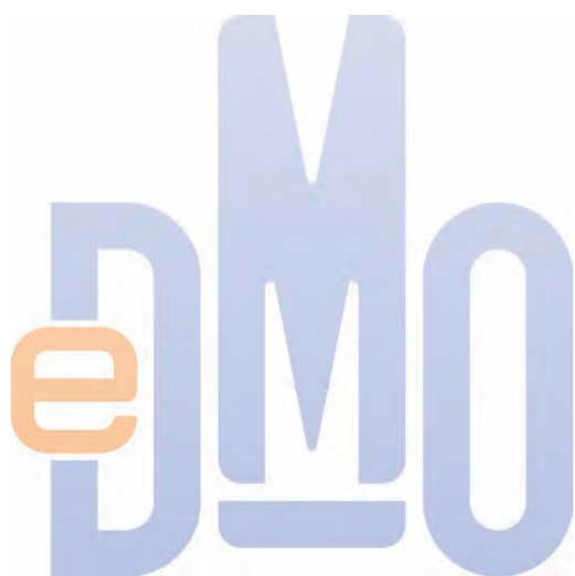
Tablo 18- Bazı AB ve OECD Üyesi Ülkelerdeki Merkezi Satınalma Organlarının İdari Yapıları

Ülkeler	Satınalma Kurumu	Bağlı Olduğu Kuruluş	Müşteri Kapsamı	Alım Zorunluluğu	Hizmet Bedeli
Türkiye	Devlet Malzeme Ofisi	Maliye Bakanlığı (politika belirleyici)	Merkezi, yerel, diğer kamu kuruluşları	Tüm müşteriler için tercih isteğe bağlıdır.	Müşterilerden ve tedarikçilerden ürün gruplarına göre değişen oranlarda, hizmet bedeli almıyor.
Finlandiya	Ülkede Hansel ve Kuntahankinnat başta olmak üzere birçok MSO bulunmaktadır.	Hansel Maliye Bakanlığının, Kuntahankinnat ise Yerel ve Bölgesel Yönetimler Birliğinin ilgili kuruluşlarıdır.	Merkezi idare	Devlet Bütçe Kanununun 22. maddesi hükümleri uyarınca gerçekleştirilen mal ve hizmet alımlarının, ortak tedarik süreçleri kapsamında yapılan çerçeve anlaşmalar üzerinden alımı zorunludur.	Müşteriden hizmet bedeli alınmamaktadır. Tedarikçilerden ise Hansel ortalama %1,19, Kuntahankinnat ise ortalama %1 oranında hizmet bedeli almaktadır.
İtalya	Consip S.p.A (MSO)	Ekonomi ve Maliye Bakanlığı- MEF (politika belirleyici)	Merkezi, yerel, diğer kamu kuruluşları	MEF ’in belirlediği belli mal ve hizmet grupları için kamu kurumlarının alım zorunluluğu bulunmaktadır.	Müşterilerden gerektiğinde hizmet bedeli alınabilmekte, tedarikçilerden ise Ocak 2014’ten beri hizmet bedeli alınmamaktadır.

Ülkeler	Satılma Kurumu	Bağlı Olduğu Kuruluş	Müşteri Kapsamı	Alım Zorunluluğu	Hizmet Bedeli
Fransa	Kamu ihale Grupları Birliği- UGAP (MSO) Devlet Tedarik Servisi- SAE (yapı olarak kamu kurumu, SAE, sadece tedarik sözleşmeleri ve çevre anlaşmalar düzenlediği zaman 2004/18/EC Direktifine göre merkezi satınalma organı olarak kabul edilmektedir.)	Ekonomi, Maliye ve Sanayi Bakanlığı- MINEFI (politika belirleyici)	Merkezi, yerel, diğer kamu kuruluşları	UGAP üzerindeki "devlet hizmetleri için öngörülen hafif araçların" alımı konusunda zorunluluk bulunmaktadır. İlgili Bakanlık tarafından belirlenmiş ürün gruplarında, merkezi yönetimin merkez ve taşra teşkilatları için SAE üzerinden alım zorunluluğu vardır. Diğer kamu kurumlarının çevre anlaşmalarına katılmaları isteğe bağlıdır.	UGAP üzerinden yapılan alımlarda, müşterilerden ürün ve kategoriye göre farklılaşma birliğinde ortalama %6 civarında hizmet bedeli alınmaktadır. Tedarikçilerden Ocak 2013 ten beri hizmet bedeli alınmaktadır. SAE üzerinden yapılan alımlarda, hizmet bedeli alınmamaktadır.
Güney Kore	Kamu Tedarik Hizmetleri Kurumu- PPS (MSO)	Strateji ve Maliye Bakanlığı- MOSF (politika belirleyici)	Merkezi, yerel, diğer kamu kuruluşları	Belli bir limitin üstü alımlarda PPS'de zorunlu , Yerel Yönetim kuruluşları için ise isteğe bağlıdır. Çevre anlaşma kapsamında yer alan ürünlerde ise yerel yönetimler için de zorunluluk bulunmaktadır.	Sunulan danışmanlık hizmetleri için müşterilerden %1, ihalelerden ise %0,5-1 arasında değişen hizmet bedeli alınmaktadır. Platform kullanım bedeli olarak yıllık ~20\$ alınmaktadır.
İngiltere	Kraliyet Ticaret Servisi- CCS (MSO)	Bakanlar Kurulu (Cabinet Office) Verimlilik ve Reform Grubu (politika belirleyici)	Merkezi, yerel, diğer kamu kuruluşları	Kamu kurum ve kuruluşları için zorunludur .	Tedarikçilerden %0,33 hizmet bedeli alınmaktadır. Müşterilerden hizmet bedeli alınmamaktadır.

Tablo 19- Bazı AB ve OECD Üyesi Ülkelerin Satınalma Süreçleri

Ülkeler	Türkiye	Finlandiya	Fransa	Kore Cumhuriyeti	İngiltere	İtalya
Kuruluş Adı	DMO	HANSEL & KUNTAHANKINNAT	UGAP & SAE	PPS	CCS	CONSIP
İş Modeli	Kâr amacı güzetmemektedir.	Kâr amacı güzetmemektedir.	Kâr amacı güzetmemektedir.	Kâr amacı güzetmemektedir.	Kâr amacı güzetmemektedir.	Kâr amacı güzetmemektedir.
Çerçeve Anlaşma	Uygulanması mevcut değildir.	Mevcuttur.	Mevcuttur.	Mevcuttur.	Mevcuttur.	Mevcuttur.
e-Katalog	e-Talep yapılabilmektedir.	e-Satış yapılabilmektedir.	e-Satış yapılabilmektedir.	e-Satış yapılabilmektedir.	e-Satış yapılabilmektedir.	e-Satış yapılabilmektedir.
e-Ödeme	Mevcut değildir.	Mevcut değildir.	Mevcuttur.	Mevcuttur.	Mevcuttur.	Mevcuttur. (Sistemden bağımsız)
e-Pazaryeri	Mevcut değildir.	Mevcut değildir.	Mevcuttur.	Mevcuttur. (Gelişmiş)	Mevcuttur.	Mevcuttur. (Gelişmiş)
Kamu Alım Banka Kartı	Mevcut değildir.	Mevcut değildir.	Mevcuttur.	Mevcut değildir.	Mevcuttur.	Mevcut değildir.



SONUÇ

Dünyadaki benzer örgütlenmelerde olduğu gibi Türkiye’de de Devlet Malzeme Ofisi, iktisadi devlet teşekkülü statüsüyle kamu kuruluşlarının ihtiyaç duyduğu malzemeleri topluca satın almak, dağıtımını ve satışını yapmak üzere örgütlendirilmiş olup,

- Yürüttüğü faaliyetler ile kamu kurum ve kuruluşlarınca ihtiyaç duyulan mal ve hizmetleri onlar adına tedarik ederek, kamu hizmetlerinin görülmesine yardımcı olmakta,
- İhtiyaç duyulan mal ve hizmetleri toplu alımların fiyat avantajlarından azami ölçüde yararlanarak daha ucuza tedarik etmekte ve tedarik maliyetine nakliye, sigorta, ambalaj, tahmil, tahliye, amortisman ve tedarik usullerine göre değişen oranlarda bir hizmet bedeli eklemek suretiyle piyasa fiyatlarının altında bir fiyatla kamu kurum ve kuruluşlarına ulaştırmakta,
- Tedarik usulleri ve referans fiyat oluşturmak suretiyle kamu alımlarında piyasayı ve fiyatları düzenleyici bir misyon üstlenmekte, böylece kamu alımlarının daha ekonomik ve verimli bir şekilde temin edilmesine katkı sağlamaktadır.

Ancak kamu kurum ve kuruluşlarının DMO’dan alım yapma zorunluluğunun bulunmaması, faaliyet konusu ve alım tutarı bakımından sınırlamalar bulunması ve diğer bazı hususiyetler nedeniyle DMO’nun mevcut yapısı ve tedarik sistemini merkezi bir satınalma modeli olarak tanımlamak güçtür.

Dünyadaki Merkezi Satınalma uygulama örnekleri incelendiğinde, Ülkemizde de merkezi e-tedarik sisteminin kurulması, kaynak etkinliği ve kurumsal dönüşümün sağlanması önem arz etmektedir.

Bu nedenle, öncelikli hedefimiz;

“DMO’nun kamu alımları içerisindeki payı ile toplu alımın avantajlarından da yararlanmak suretiyle kamu maliyesine yapılan katkı ve sağlanan tasarrufun artırılması” şeklinde belirlenmiş ve çalışmalarımız bu hedef doğrultusunda ve kamu alımlarında güçlü bir aktör olarak daha fazla pay sahibi olmak ve dünyadaki en iyi satınalma uygulamalarını takip ederek merkezi satınalma fonksiyonunu en iyi şekilde yerine getirmek için planlı bir şekilde yürütülmektedir.

Bu suretle;

- Kamu kaynaklarının daha etkin, verimli ve ekonomik olarak kullanılması,
- Her kurumun/birimin alımlar için ayrı kaynak tahsisi yapmasının önlenerek emek, zaman ve kaynak israfının önüne geçilmesi,
- Tedarik edilen ürünlerin standart ve kalitesinin azami ölçüde sağlanması,
- E-tedarik sisteminin kurularak DMO özelindeki kamu alımlarında şeffaflık, hesap verebilirlik, etkinlik ve adil rekabet ortamının temin edilmesi,
- DMO'nun kamu alımları piyasasını düzenleme misyonuna sahip olması ve referans fiyatlar oluşturmak suretiyle tüm kamu alımlarındaki tasarruf oranının artırılması,
- Kamu alımlarının; teşvikler, bölgesel kalkınma hedefleri, sektörel gelişme, yerli üretimin teşvik edilmesi, KOBİ'lerin desteklenmesi gibi makroekonomik hedefler ve mekanizmalar doğrultusunda bir politika aracı olarak kullanılabilmesi,

mümkün olabilecektir.

eDMO

Health Care
Dental
Medical
Pharmaceutical
Nurses
Hospital
Epidemic
Surgery
Emergency

eDMO

DEVLET MALZEME OFİSİ
GENEL MÜDÜRLÜĞÜ

📍 Devlet Malzeme Ofisi Genel Müdürlüğü
İnönü Bulvarı No: 18
06570 Yücetepe - Çankaya / Ankara

☎ +90 312 410 30 00 📠 +90 312 418 71 28

✉ dmo@dmo.gov.tr 🌐 www.dmo.gov.tr